

मुख्य कृषि उपजको न्युनतम समर्थन मूल्य निर्धारण र कृषि उत्पादन सामाग्री तथा उपभोगयोग्य कृषि उपजको मापदण्ड निर्धारण



पेश गरेको



कृषि तथा पशु विकास महाशाखा,
पोखरा महानगरपालिका, कास्की

पेश गर्ने



लिबर्ड कन्सल्टिङ प्रा. लि.
सानेपा २, ललितपुर, नेपाल

दुई शब्द

पोखरा नेपालको सबैभन्दा ठूलो तथा पर्यटकीय दृष्टिले एक नमूना महानगर हो । धेरै हदसम्म जीविकोपार्जनमुखी रहेको कृषि क्षेत्रले क्रमशः व्यावसायिक चरित्र ग्रहण गरिरहेको देखिन्छ । पछिल्लो समय जमिन भाडामा लिएर मुख्य शहर नजिक व्यावसायिक कृषि गर्नेको संख्या बढिरहेको छ ।



खेती गरिने स्थानको हावापानी, माटो, बाली तथा जात छनौट, उत्पादन गर्ने समय, बजार माग, मूल्य एवं बजार पूर्वाधारले कृषि उपजहरूको व्यावसायिक उत्पादनमा महत्वपूर्ण भूमिका निर्वाह गर्दछ । कुन बाली कति परिमाणमा कहिले उत्पादन गर्ने, उत्पादन प्रक्रिया कस्तो हुने, उत्पादन कुन गुणस्तरको हुने, कहाँ बिक्री गर्ने र कति मूल्यमा बिक्री गर्ने जस्ता विषयहरूले कृषि व्यवसायमा महत्वपूर्ण अर्थ राख्दछ । अधिकांश कृषकहरू खेती व्यवसायमा बजारमुखी एवं नाफामूलक उत्पादन गर्न चाहन्छन् । तर, प्राविधिक ज्ञान, सीपको कमी, जोखिम लिने क्षमताको कमी र प्रतिफलको अनिश्चितता जस्ता कारणहरूले खेती व्यवसायबाट अपेक्षाकृत लाभ लिन सकिरहेका छैनन् । बिस्तारै व्यावसायिक कृषि उत्पादन तर्फ अगाडि बढ्ने पनि अधिकांस फर्ममा आफ्नो उत्पादन खर्च र आम्दानीको हिसाब किताब नराखेको पाइन्छ । उत्पादित कृषि उपजले बजारमा प्रतिस्पर्धा गर्नुपर्ने भएको ले यहाँको उत्पादनको भने जस्तो मूल्य नपाएको किसानको गुनासो छ ।

उत्पादन लागत भन्नाले बाली उत्पादनको लागि लाग्ने समग्र खर्च भन्ने बुझिन्छ । किसानको योजना, खेती विधी तथा प्रक्रिया अनुसार लागतमा फरक पर्ने हुन्छ । फार्मको उत्पादनको विविध पक्षहरू जस्तै उत्पादन सामग्री मल, बीउ, बिषादी, श्रमदान, मेशिनरी, जग्गा भाडा आदि खर्चहरू पर्दछन् । आफ्नो उत्पादनको प्रति इकाइ लागत मूल्य कति हो भन्ने जानकारी नहुँदा व्यवसायको क्षमता बढाउने वा घटाउने, भोलिका दिनमा कहिले सम्म फर्म नाफामा जान सक्छ भन्ने एकिन गर्न सकिएको छैन । आफ्नो फर्म कसरी अगाडि बढिरहेको छ भन्ने जान्नको लागि उत्पादन लागत बारे जानकारी हुन जरुरी छ ।

उत्पादन लागत को कारणबाट के कस्ता जोखिमहरू छन् वा कस्तो स्रोत व्यवस्थापन गर्न सकिन्छ भन्ने कुराको जानकारी गर्न सकिन्छ र आगामी दिनमा प्रभावकारी फर्म व्यवस्थापनको लागि उपया निकाल्न सकिन्छ । उत्पादन लागत किसानको लागि निर्णायक पक्ष हो । स्रोत सामग्रीको समुचित प्रयोग भए नभएको तथा आगामी दिनमा उत्पादन क्षमता बढाउनको लागि यो पक्षको विश्लेषण गर्न जरुरी छ । यसैका कारण कुन उत्पादन कुन महिनामा कसरी गर्ने, कस्तो बाली प्रणाली अपनाउने, व्यवसाय बिस्तार योजना कार्यान्वयन, थप लगानीको लागि निर्णय गर्न सकिन्छ ।

कृषि उत्पादनमा प्रयोग हुने सामग्रीहरू मल, बीउ, दाना, बिरूवा, जमिन, सिंचाइ, श्रम आदि को लागत बढ्दै जाँदा अधिकांश फर्म तथा कृषकहरू सन्तुष्ट हुन सकेका छैनन् । उत्पादन लागत न्यूनिकरण गरी प्रतिस्पर्धी बस्तु उत्पादन गरी व्यावसायिक कृषिको बिस्तार गर्न सहजिकरण गर्नु सरकारको भूमिका हो । किसानहरूमाथि यिनै उत्पादन सामग्रीहरू सहज, सुलभ र सुपथ दरमा उपलब्ध गराउन सके लागत कम हुने देखिन्छ । त्यैसैले यस प्रकारको अध्ययनबाट उत्पादन लागतमा मुख्य भूमिका रहेका पक्षहरूको विश्लेषण गरी नयाँ प्रविधीको प्रयोग तथा उत्पादन सामग्रीमा सहजिकरण गर्नको लागि सहयोग पुग्दछ । अहिले कृषि उपजको बजारीकरणको बिषय पनि तड्कारो रूपमा उठेको छ सो को निराकरणको लागि पनि यो अध्ययन प्रभावकारी देखिन्छ । उत्पादित कृषि उपजको लागतमा निश्चित प्रतिशत नाफा थप गरी न्यूनतम समर्थन मूल्य कायम गरी उत्पादित कृषि उपज खरिद बिक्री ग्यारेन्टी गर्नको लागि पनि फलदायी हुने देखिन्छ । यो अध्ययन निश्चित बाली र केही कृषकहरू, सरोकारवालासँगको प्रत्यक्ष छलफलको आधारमा तयार पारिएकोमा केही छुट्टपुटलाई समेत समेट्दै हरेक बर्ष अपडेट गर्दै जानुपर्ने देखिन्छ । यस कार्यमा संलग्न सम्पूर्णलाई धेरै धेरै धन्यवाद दिन चाहान्छु ।

मनहर कडरीया

महाशाखा प्रमुख

कृषि तथा पशु विकास महाशाखा,

पोखरा महानगरपालिका, कास्की, गण्डकी प्रदेश ।

आभार व्यक्त

कृषि तथा पशु विकास महाशाखा, पोखरा महानगरपालिकाबाट मुख्य कृषि उपजको न्यूनतम समर्थन मूल्य निर्धारण र कृषि उत्पादन सामाग्री तथा उपभोगयोग्य कृषि उपजको मापदण्ड निर्धारण अध्ययनका लागि परामर्शदाता आवाहन भएको र सो आवाहनमा हाम्रो संस्था लिबर्ड कन्सल्टिंग प्रा.लि. छनौट भएको थियो । हाम्रो संस्थालाई छनौट गरि कृषि उपजको न्यूनतम समर्थन मूल्य निर्धारण र कृषि उत्पादन सामाग्री तथा उपभोगयोग्य कृषि उपजको मापदण्ड निर्धारणको अध्ययन गर्ने मौका प्रदान गरिदिनु हुने तथा अध्ययनका लागि आवश्यक पर्ने सुझाव तथा सूचना प्रदान गर्नु हुने कृषि तथा पशु विकास महाशाखा, पोखरा महानगरपालिकाका महाशाखा प्रमुख श्री मनहर कडरीया ज्युलाइ बिशेष धन्यवाद दिन चाहन्छौ ।

अध्ययनको क्रममा महत्वपूर्ण सूचना र समय दिनु हुने कृषकहरू प्रति विशेष आभार व्यक्त चाहन्छौ । सहजीकरण र प्राविधिक सल्लाह सुझाव दिनुहुने पुष्पा नेपाली, हेम्जा कृषि सेवा केन्द्र, उमा पुन, मालेपाटन कृषि सेवा केन्द्र, सुरोज चिलुवाल, बिरौटा कृषि सेवा केन्द्र, पुनम कुँवर, पामे कृषि सेवा केन्द्र, राम चन्द्र पौडेल, ढलेपिपल कृषि सेवा केन्द्र र जिवन सुवेदी, सिसुवा कृषि सेवा केन्द्र का कर्मचारीहरूलाई विशेष धन्यवाद दिन चाहन्छौ ।

कृषिसँग सरोकार राख्ने प्रबुद्ध वर्ग, कृषि बजार प्रतिनिधि, समूह, सहकारी, वीमा कम्पनी, कृषि विषय विशेषज्ञ तथा सेवा प्रदायकहरूबाट छलफलमा सक्रिय सहभागिता जनाई अध्ययनका लागि महत्वपूर्ण सुझाव तथा सूचना उपलब्ध गराई दिनु भएकोमा हामी हार्दिक आभार प्रकट गर्दछौ । त्यसैगरी अध्ययन प्रतिवेदन यो रूपमा ल्याउनका लागि महत्वपूर्ण सुझाव प्रदान गर्नु हुने डा. राम बहादुर राना, लेखनकार्यमा सहयोग गर्ने इन्द्र प्रसाद पौडेल तथा डिजाइनर हेम जि.सी. प्रति हार्दिक आभार व्यक्त गर्दछौ । अन्तमा यो प्रतिवेदन तयार गर्नका लागि गठन गरीएको टिमका टिम लिडर बेनि बहादुर बस्नेत र सदस्य परशुराम विश्वकर्मा र शशि भुषण प्रधानलाई संस्थाको तर्फबाट आभार प्रकट गर्दछौ। साथै भविष्यमा पनि हाम्रो संस्थालाई यस्तै माया र सहयोग प्रदान गर्नु हुनेछ भन्ने आशा लिएका छौ ।

धन्यवाद ।

अध्यक्ष
लिबर्ड कन्सल्टिंग प्रा.लि.
पोखरा

सारांस

कृषि तथा पशु विकास महाशाखा, पोखरा महानगरपालिकाबाट लिबर्ड कन्सल्टिंग प्रा.लि. (LCPL) लाई मुख्य कृषि उपजको न्यूनतम समर्थन मूल्य निर्धारण र कृषि उत्पादन सामाग्री तथा उपभोगयोग्य कृषि उपजको मापदण्ड निर्धारण संबन्धि अध्ययन गर्ने अवसर प्रदान गरेको थियो । यो अध्ययनलाई मूर्तरूप दिन लिबर्ड कन्सल्टिंग प्रा.लि.ले तीन सदस्यीय समूह खटाएको थियो ।

यस अध्ययनको मुख्य उद्देश्य कृषकहरूलाई बढी भन्दा बढी सहूलियत प्रदान गरी कृषि उत्पादनमा प्रोत्साहन गर्नु रहेको छ । यस अध्ययनको लागि प्राथमिक सूचना संकलन अन्तरगत घरधुरी सर्भेक्षण, सामुहिक अन्तरक्रिया, विषय विशेषज्ञसँगको परामर्श र सरकारी तथा विभिन्न संघसंस्थाबाट प्रकाशित पुस्तक तथा प्रतिवेदन द्वितीय सूचनाको श्रोतहरूलाई आधार मानी विश्लेषण गरिएको छ ।

मुख्य गरी यस अध्ययनका दुईवटा उपशिर्षक थिए: १) मुख्य कृषि उपजको न्यूनतम समर्थन मूल्य निर्धारण र २) कृषि उत्पादन सामाग्री तथा उपभोगयोग्य कृषि उपजको मापदण्ड निर्धारण । उपशिर्षक १ अन्तरगत न्यूनतम मूल्य निर्धारण अध्ययनको लागि कृषि तथा पशु विकास महाशाखा अन्तर्गत ६ वटा कृषि सेवा केन्द्र (हेम्जा, मालेपाटन, बिरौटा, पामे, ढलेपिपल र सिसुवा) ले ढाकेका कार्यक्षेत्रका व्यवसायिक कृषकहरू मध्येबाट अन्नबाली अन्तर्गत धान, मकै, कोदो, गहुँ, फापर र कागुनो, मसलाबाली अन्तर्गत अदुवा, लसुन, प्याज, खुर्सानी, तरकारीबाली अन्तर्गत आलु, काउली, बन्दा, करेला, काक्रो, घिरौला, गोलभेडा, सिमी, रायो, कन्येच्याउ साथै तोरी, माछा र मह गरी जम्मा २३ वटा बालीहरूमा महानगरपालिकाको सबै वडाहरूलाई प्रतिनिधित्व गर्नेगरी सर्वेक्षण गरिएको छ । यसरी लाभ लागत विश्लेषण गर्दा जेठोबुढोको रू.७७, मकै रू. ५५, कोदो रू. ८७, गहुँ रू.६४, फापर रू. १२८, कागुनो रू.१००, आलु रू. २४, काउली रू. १८, बन्दा रू. १३, रायो रू.१२, सिमी रू.४३, गोलभेडा रू.३१, घिरौला रू.१७, तितेकरेला रू.१८, काँक्रो रू.१९, अदुवा रू. ३३, प्याज रू.३३, लसुन रू.१२२, खुर्सानी रू. २३, तोरी रू. १७१, कन्ये च्याउ रू. १६४, मह रू. ६९८ र माछा रू.२८० प्रति के.जी.न्यूनतम समर्थन मूल्य हुने अध्ययनले देखाएको छ ।

उपशिर्षक २ अन्तरगत उपभोग योग्य कृषि उपज तथा कृषि उत्पादन सामाग्रीहरूको मापदण्ड निर्धारण गर्नु रहेको थियो । ताजा तरकारी तथा हरियो तरकारी, फलफूल, फलफूल जुस र मसला साथै प्लाष्टिक घरको लागि प्लाष्टिक, मल्विंग प्लाष्टिक, असिना छेक्ने जाली र मिनी ट्रिलरको आवश्यक न्यूनतम मापदण्ड तय गरिएको छ ।

विषयसूची

दुई शब्द	क
आमार ब्यक्त	ख
सारांस	ग
१. पृष्ठभूमि	१
२. न्युनतम समर्थन मूल्य, कृषि उत्पादन सामाग्री तथा कृषि उपज मापदण्ड निर्माणका उद्देश्यः	१
३. अध्ययनका विधि, प्रक्रिया र सिमाहरू	१
४. सूचना संकलन र विश्लेषण प्रक्रिया	२
४.१ विभिन्न बालीहरूको लाभ लागत विश्लेषण	२
४.१.१ खाद्यान्न बालीको लाभ लागत विश्लेषण	२
४.१.२ तरकारी बालीको लाभ लागत विश्लेषण	८
४.१.३ मसला बालीको लाभ लागत विश्लेषण	१६
४.१.४ तोरी उत्पादनको लाभ लागत विश्लेषण	२०
४.१.५ कन्येच्याउ उत्पादनको लाभ लागत विश्लेषण	२१
४.१.६ माछा उत्पादनको लाभ लागत विश्लेषण	२२
४.१.७ मह उत्पादनको लाभ लागत विश्लेषण	२३
४.२ उपभोग योग्य कृषि उपजहरूको मापदण्ड निर्धारण	२३
४.२.१ ताजा तरकारी /हरियो तरकारी /आलु	२३
४.२.२ फलफूल (स्याउ, आँप, खर्बुजा, मेवा, अंगुर, कागती, सुन्तला, अनार, मौसम, केरा आदि)	२४
४.२.३ फलफूलका जुस	२४
४.२.४ मसला	२५
४.३ कृषि उत्पादन सामाग्रीको मापदण्ड निर्धारण	२५
४.३.१ प्लाष्टिक घरको लागि प्लाष्टिक	२५
४.३.२ मल्विड प्लाष्टिक	२६
४.३.३ असिना छेक्ने जाली (Hail net)	२६
४.३.४ मिनीटिलर वा हाते द्रयाक्टर	२६
५. निष्कर्ष तथा सफल कार्यान्वयनका लागि सुझाव	२६
६. सन्दर्भ सामाग्रीहरू	२७
अनुसूचीहरू	२८

१. पृष्ठभूमि

पोखरा महानगरपालिकाको अधिकांस वासिन्दाहरूको जीविकोपार्जनको आधार कृषि हो । केही कृषक बाहेक धेरै जसो कृषकहरू निर्वाहमुखि कृषि गरिरहेका छन् । यस्ता कृषकहरूले कृषि उपज उत्पादन गर्दा कति लगानी गरियो भनेर व्यवस्थित हिसाव किताव नराख्ने भएकोले लागत मूल्य कति हो भनेर भन्न सक्ने आधार छैन । यसैकारण उत्पादित कृषि उपज कति मूल्यमा बिक्री गर्ने भन्नेकुरा जुन खरीदकर्ताले बढी दियो उसैलाई बेच्ने चलन छ । यसरी बिक्री गर्दा कृषकले राम्रो मूल्य पाएनन् र बिचका बिचौलियाहरूले बढी नाफा खाए भन्ने जन गुनासो सुनिदै आएको छ । अतः मुख्य बालीहरूको लागत खर्च कति हुदोरहेछ र बर्तमान बजारमूल्य कति छ भनेर लेखाजोखा गर्नु यो अध्ययनको मुख्य उद्देश्य रहेको छ । यो मापदण्ड निर्धारणले उत्पादन लागत बजार मूल्य भन्दा बढी भएका बाली तथा जातहरूमा के कसरी कृषकहरूलाई सहयोग गर्ने भनी स्थानीय सरकारलाई योजना निर्माणका बेला मार्गनिर्देश गर्नेछ जसले गर्दा किसानले बढी मूल्य पाउन सक्छन् र उपभोक्ताले सर्वसुलभ मूल्यमा खरीद गर्नपाउनेछन् ।

अर्कोतर्फ कृषकहरूले उत्पादन सामाग्रीहरू जस्तै: प्लाष्टिक, साना कृषि उपकरण, थोपा सिंचाइ, थ्रेसर आदि खरीद गर्दा ब्यापारीहरूले कमसल अर्थात कम गुणस्तरका सामान दिने जसले गर्दा किसानले आसातित उपयोग गर्न नपाउने समस्या पनि देखिएको छ । कम गुणस्तरीय कृषि सामाग्रीले कृषकलाई थप आर्थिक भार दिने तथा उत्पादन लागत बढ्ने गर्दछ । तसर्थ, कृषकहरूलाई गुणस्तरीय कृषि सामाग्री उपलब्ध गराइ उत्पादित वस्तुको लागत मूल्य घटाउनु अर्को उद्देश्य रहेको छ । कृषि तथा पशु विकास महाशाखाले कृषकहरूलाई अनुदानमा दिने कृषि सामाग्रीहरूको न्यूनतम मापदण्ड निकर्ण गर्न यस अध्ययनले सहयोग गर्ने अपेक्षा गरिएको छ ।

२. न्यूनतम समर्थन मूल्य, कृषि उत्पादन सामाग्री तथा कृषि उपज मापदण्ड निर्माणका उद्देश्यः

कृषकहरूलाई बढी से बढी फाइदा वा सहूलियत प्रदान गरी कृषि उत्पादनमा प्रोत्साहन गर्नु मुख्य उद्देश्य रहेको छ । तथापि यस अध्ययनको विशिष्ट उद्देश्यहरू निम्न रहेका छन् ।

- » मुख्य खाद्यान्न, तरकारी, मसला बालीको लागत तथा न्यूनतम मूल्य निर्धारण गर्ने,
- » उपभोग योग्य कृषि उपज तथा उत्पादन सामाग्रीको मापदण्ड निर्धारण गर्ने,
- » सफल कार्यान्वयनका लागि सुझाव तयार पार्ने ।

३. अध्ययनका विधि, प्रक्रिया र सिमाहरू

यो अध्ययन प्रतिवेदन प्राथमिक सूचना संकलन र पहिले प्रकासित द्वितीय सूचना श्रोतहरूको आधारमा मिश्रित प्रकृयाबाट तयार गरिएको छ । कृषि तथा पशु विकास महाशाखा अन्तर्गत ६ वटा कृषि सेवा केन्द्र (हेम्जा, मालेपाटन, बिरौटा, पामे, ढलेपिपल र शिसुवा) ले ढाकेका कार्यक्षेत्रका व्यवसायिक कृषकहरू मध्येबाट अन्नबाली अन्तर्गत धान, मकै, कोदो, गहुँ, फापर र कागुनो, मसलाबाली अन्तर्गत अदुवा, लसुन, प्याज, खुर्सानी, तरकारीबाली अन्तर्गत आलु, काउली, बन्दा, करेला, कात्रो, धिरौला, गोलभेडा, सिमी, रायो, कन्चेच्याउ साथै तोरी, माछा र मह गरी जम्मा २३ वटा बालीहरूमा हरेक क्षेत्रबाट सर्वेक्षण गरिएको छ । अनुसन्धानकर्ताको अनुभव तथा स्थलगत भ्रमण र कृषकहरू, कृषि प्राविधिकहरू, सहकारी सदस्य, एग्रोभेट र स्थानीय व्यापार प्रतिनिधिहरूसँगको छलफलद्वारा संकलित सूचनाहरूलाई बैधता परिक्षण गरी प्रस्तुत गरिएको छ । अभै पनि हाम्रा कृषकहरूले लिखित

रूपमा आम्दानी र खर्च राख्ने व्यवस्था नगरेकाले सर्वेक्षणका क्रममा सम्भनाको भरमा आम्दानी खर्च राख्न पर्ने भएकाले वास्तविकताका लागि विभिन्न सरोकारवालाहरूसँग पुनः छलफल गरिएको थियो ।

अध्ययन क्षेत्रका कृषि अभ्यास, ढुवानी सेवा तथा अन्य जोखिमका अवयवहरू अन्य ठाउँका अध्ययनसँग तुलना गर्न नमिल्ने भएकाले यहाँ उल्लेखित लाभ लागत हिसाब सबै ठाउँमा एकैनासले लागू नहुन सक्छ । यहाँ उल्लेख गरीएका बालीहरूको लाभ लागत मौसमी उत्पादनलाई लिइएको छ । साथै यस क्षेत्रको कृषक स्तरमा जे जस्तो कृषि अभ्यास प्रचलनमा छ सोही अनुसारको आंकडा कृषकहरूबाटै संकलन गरिएको हुदा सिफारिस दर भन्दा फरक पर्नसक्छ ।

४. सूचना संकलन र विश्लेषण प्रक्रिया

माथि उल्लेखित ६ वटा कृषि सेवा केन्द्र अर्न्तगतका व्यवसायिक कृषकहरूकोमा भएको उत्पादन लागत र आम्दानी संकलन गर्नका लागि सूचना संकलन फारम तयार गरि तथ्यांक टिपोट गरिएको हो । सबै खर्चहरू कृषकले हाल गरिरहेको खर्चको आधारमा विश्लेषण गरिएको छ । स्थिर सम्पतीको लगानीलाई कृषि सामाग्रीहरूको प्रयोग अवधि अनुसार ह्यासकटीको नियम बमोजिम खर्चमा संलग्न गरिएको छ । कृषकहरूले दिएको उत्पादन र खर्चलाई न्यूनतम समर्थन मूल्य=जम्मा खर्च (चालुखर्च+पूँजीगत खर्च)/जम्मा उत्पादन शुत्र प्रयोग गरि न्यूनतम लागत मूल्य निकालिएको छ । उपभोग योग्य कृषि उपजहरूको मापदण्ड विभिन्न सरोकारवालाहरूको अनुभव, कृषि उपज ब्यापारी तथा प्राविधिकहरूको राय सुन्नुनु अनुसार राखिएको छ । कृषि सामाग्रीहरूको गुणस्तरका लागि हाल प्रयोग गरिरहेका कृषकहरूको अनुभव, कृषि क्षेत्रमा लागेका विषय विशेषज्ञ प्राविधिकहरू तथा पोखराका कृषि सामाग्री विक्रेताहरूको बिक्ति केन्द्रको प्रत्यक्ष अवलोकन तथा उहाँहरूको अनुभवलाई समेत समावेश गरिएको छ ।

४.१ विभिन्न बालीहरूको लाभ लागत विश्लेषण

यस विश्लेषणमा पोखरा महानगरपालिका क्षेत्रमा खेती गरिने ६ थरिका अन्न बालीहरू, १० थरिका तरकारी बालीहरू, ४ थरिका मसला बालीहरू, १ थरी तेलबाली, माछा र मह गरी विभिन्न २३ वटा कृषि उपजहरूको लाभ लागत विश्लेषण गरि न्यूनतम समर्थन मूल्य निकालिएको छ । कृषकहरूले विभिन्न बालीमा गर्ने खर्चहरूलाई चालु खर्च र स्थिर खर्च गरी दुइवटा शिर्षकमा प्रस्तुत गरिएको छ । बाली उत्पादनमा लाग्ने मल, बीउ, बिषादी, पशु तथा मानव श्रम, सिँचाइ र सञ्चालन खर्चको ब्याजलाई चालु खर्च अर्न्तगत एक ठाउँमा राखिएको छ । रोपे देखि बाली लिने बेला सम्म लाग्ने संपूर्ण मजदुर खर्चलाई एक ठाउँमा राखिएको छ । स्थिर सम्पतीको खर्च ह्यासकटीको नियम बमोजिम यसमा संलग्न गरिएको छ । यसका अलावा कृषकको आफ्नै जग्गा भए पनि चलन चल्तीको भाडा साथै जग्गाको कर आदिको खर्चलाई समेत समावेश गरि न्यूनतम समर्थन मूल्य निकाल्न प्रयास गरिएको छ ।

४.१.१ खाद्यान्न बालीको लाभ लागत विश्लेषण

यस विश्लेषणमा पोखरा महानगरपालिकामा खेती गरिने ६ थरिका बालीहरूको लाभ लागत विश्लेषण गरि न्यूनतम लागत मूल्य निकालिएको छ ।

(क) धान (पोखरेली जेठोबुढो)

पोखरा महानगरपालिका कृषि सेवा केन्द्र अर्न्तगतका व्यवसायिक उत्पादन गर्ने कृषकहरूसँग लिएको सर्वेक्षण अनुसार पोखरेली जेठोबुढोको जम्मा लागत रु. ११,५९० प्रति रोपनी पाइएकोछ जसमा ८७ प्रतिशत चालु खर्च रहेकोछ भने १३ प्रतिशत स्थिर खर्च रहेकोछ (तालिका १) । जेठोबुढो धानको उत्पादन १५० के.जी. प्रति रोपनी छ । यसरी हेर्दा प्रति के.जी. ७७ रुपैयाँ लागत लागेको पाइन्छ ।

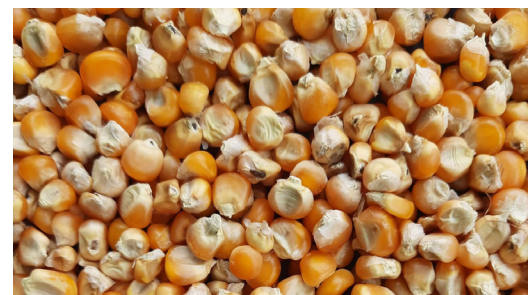


तालिका १: जेठोबुढो खेती गर्दा लाग्ने जम्मा लागत तथा उत्पादन (प्रति रोपनी)

क्र.सं.	विवरण	इकाई	परिमाण	दर (रु.)	जम्मा रकम
१	मानव श्रम	दिन	९	५३५	४,८१५
२	ट्रयाक्टर	घण्टा	१	१,२००	१,२००
३	बीउ	के.जी.	२	१८०	३६०
४	मल (कम्पोष्ट)	के.जी.	८००	३.५	२,८००
५	युरिया	के.जी.	४	२५	१००
६	डी.ए.पी.	के.जी.	३	५५	१६५
७	पोटास	के.जी.	१	४०	४०
८	बाली संरक्षण रसायनहरू	रु.			५०
९	स्प्रेयर	घण्टा	०.२५	१००	२५
१०	थ्रेसर	घण्टा			०
११	व्यवस्थापन खर्च	रु.			०
१२	सिंचाइ व्यवस्थापन (पम्पसेट)	घण्टा	०.७५	४००	३००
१३	सञ्चालन खर्चमा ब्याज	रु.			२८५
चालु खर्च (जम्मा)					१०,१४०
१४	जग्गाको भाडा	रु.			५००
१५	जग्गाको कर	रु.			२५०
१६	पानीको महसुल	रु.			२००
१७	झास कट्टी	रु.			२५०
१८	मर्मत संभार	रु.			२५०
स्थिर खर्च (जम्मा)					१,४५०
कूल खर्च					११,५९०
१९	मुख्य उत्पादन	के.जी.	१५०	९०	१३,५००
२०	जम्मा लागत प्रति के.जी.	रु.			७७

(ख) मकै

मकै खेती गर्दा जम्मा खर्च ८,५६५ प्रति रोपनी पाइएको छ जसमा ८७ प्रतिशत चालु खर्च रहेको छ भने १३ प्रतिशत स्थिर खर्च लागेको छ । एक रोपनी जग्गामा १५५ के.जी. उत्पादन भएको छ साथै प्रति के. जी. ५५ रुपैयाँ लागत भएको पाइएको छ ।



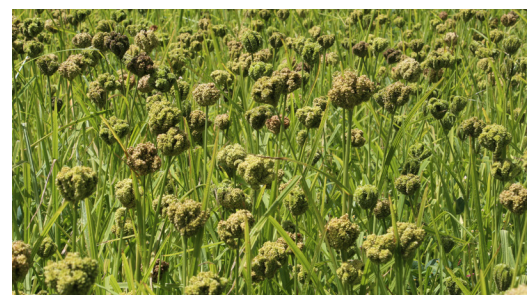
तालिका २: मकै खेती गर्दा लाग्ने जम्मा लागत तथा उत्पादन (प्रति रोपनी)

क्र.सं.	विवरण	इकाई	परिमाण	दर (रु.)	जम्मा रकम
१	मानव श्रम	दिन	५	५३५	२,६७५
२	ट्रयाक्टर	घण्टा	१	१,२००	१,२००
३	बीउ	के.जी.	२	८०	१६०

क्र.सं.	विवरण	इकाई	परिमाण	दर (रु.)	जम्मा रकम
४	मल (कम्पोष्ट)	के.जी.	७५०	३.५	२,६२५
५	युरीया	के.जी.	३	२५	७५
६	डी.ए.पी.	के.जी.	२	५०	१००
७	पोटास	के.जी.	१	४०	४०
८	बाली संरक्षण रसायनहरू	रु.			१००
९	स्प्रेयर	घण्टा			०
१०	थ्रेसर	घण्टा			०
११	व्यवस्थापन खर्च	रु.			४५०
१२	सिंचाइ व्यवस्थापन (पम्पसेट)	घण्टा			०
१३	सञ्चालन खर्चमा ब्याज	रु.			४०
चालु खर्च (जम्मा)					७,४६५
१४	जग्गाको भाडा	रु.			५००
१५	जग्गाको कर	रु.			१००
१६	पानीको महसुल	रु.			०
१७	ह्यास कट्टी	रु.			२५०
१८	मर्मत संभार	रु.			२५०
स्थिर खर्च (जम्मा)					१,१००
कूल खर्च					८,५६५
१९	मुख्य उत्पादन	के.जी.	१५५	६०	१२,४००
२०	जम्मा लागत प्रति के.जी.	रु.			५५

(ग) कोदो

अध्ययन क्षेत्रमा गरिएको एक सर्भेक्षण अनुसार कोदो खेती गर्दा प्रति रोपनी जम्मा लागत रु. ११,२५५ मध्ये ८८ प्रतिशत चालु खर्च छ भने १२ प्रतिशत स्थिर खर्च हुनआउँछ (तालिका ३)। उक्त क्षेत्रफलमा जम्मा उत्पादन १३० के.जी. भयो भने प्रति के.जी. उत्पादन लागत रु. ८७ हुन आउँछ।



तालिका ३: कोदो खेती गर्दा लाग्ने जम्मा लागत तथा उत्पादन (प्रति रोपनी)

क्र.सं.	विवरण	इकाई	परिमाण	दर (रु.)	जम्मा रकम
१	मानव श्रम	दिन	८	५३५	४,२८०
२	ट्रयाक्टर	घण्टा	०.५	१,२००	६००
३	बीउ	के.जी.	१	१००	१००
४	मल (कम्पोष्ट)	के.जी.	७५०	३.५	२,६२५
५	युरीया	के.जी.	२	२५	५०
६	डी.ए.पी.	के.जी.	०	५०	०
७	पोटास	के.जी.	०	४०	०

क्र.सं.	विवरण	इकाई	परिमाण	दर (रु.)	जम्मा रकम
८	बाली संरक्षण रसायनहरू	रु.			०
९	स्प्रेयर	घण्टा			०
१०	थ्रेसर	घण्टा			१,०००
११	व्यवस्थापन खर्च	रु.			१,०००
१२	सिंचाइ व्यवस्थापन (पम्पसेट)	घण्टा			०
१३	सञ्चालन खर्चमा ब्याज	रु.			२००
चालु खर्च (जम्मा)					९,८५५
१४	जग्गाको भाडा	रु.			८००
१५	जग्गाको कर	रु.			१००
१६	पानीको महसुल	रु.			०
१७	ह्यास कट्टी	रु.			२५०
१८	मर्मत संभार	रु.			२५०
स्थिर खर्च (जम्मा)					१,४००
कूल खर्च					११,२५५
१९	मुख्य उत्पादन	के.जी.	१३०	१३०	१६,९००
२०	जम्मा लागत प्रति के.जी.	रु.			८७

(घ) गहुँ

तालिका ४ मा प्रस्तुत आँकडा अनुसार एक रोपनीजग्गामा गहुँ खेती गर्दा जम्मा लागत रु. ९,६५० मध्ये ८५ प्रतिशत चालु खर्च छ भने १५ प्रतिशत स्थिर खर्च हुनआउँछ । जम्मा उत्पादन १५० के.जी. भएको छ भने प्रति के.जी. उत्पादन लागत रु. ६४ हुन आउँछ।



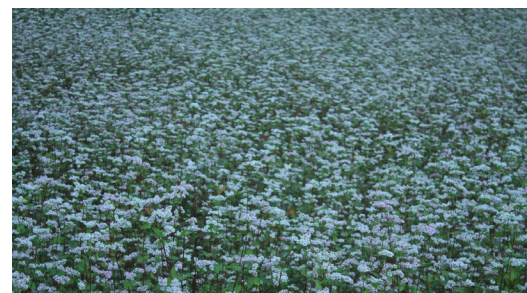
तालिका ४: गहुँ खेती गर्दा लाग्ने जम्मा लागत तथा उत्पादन (प्रति रोपनी)

क्र.सं.	विवरण	इकाई	परिमाण	दर (रु.)	जम्मा रकम
१	मानव श्रम	दिन	४	५३५	२,१४०
२	ट्रयाक्टर	घण्टा	१	१,२००	१,२००
३	बीउ	के.जी.	४	८०	३२०
४	मल (कम्पोष्ट)	के.जी.	७५०	३.५	२,६२५
५	युरिया	के.जी.	३	२५	७५
६	डी.ए.पी.	के.जी.	२	५०	१००
७	पोटास	के.जी.	२	४०	८०
८	बाली संरक्षण रसायनहरू	रु.			४००
९	स्प्रेयर	घण्टा	०	५०	१०
१०	थ्रेसर	घण्टा			५००
११	व्यवस्थापन खर्च	रु.			५००

क्र.सं.	विवरण	इकाई	परिमाण	दर (रु.)	जम्मा रकम
१२	सिंचाइ व्यवस्थापन (पम्पसेट)	घण्टा			-
१३	सञ्चालन खर्चमा ब्याज	रु.			२००
चालु खर्च (जम्मा)					८,१५०
१४	जग्गाको भाडा	रु.			५००
१५	जग्गाको कर	रु.			२००
१६	पानीको महसुल	रु.			३००
१७	ह्यास कट्टी	रु.			२५०
१८	मर्मत संभार	रु.			२५०
स्थिर खर्च (जम्मा)					१,५००
कूल खर्च					९,६५०
१९	मुख्य उत्पादन	के.जी.	१५०	७०	१०,५००
२०	जम्मा लागत प्रति के.जी.	रु.			६४

(ड) फापर

तालिका ५ मा प्रस्तुत गरिए अनुसार एक रोपनीजग्गामा फापर खेती गर्दा जम्मा लागत रु. ८,९७५ मध्ये ८६ प्रतिशत चालु खर्च छ भने १४ प्रतिशत स्थिर खर्च हुनआउँछ । जम्मा उत्पादन ७० के.जी. भएकोछ भने प्रति के.जी. उत्पादन लागत रु. १२८ हुन आउँछ।



तालिका ५: फापर खेती गर्दा लाग्ने जम्मा लागत तथा उत्पादन (प्रति रोपनी)

क्र.सं.	विवरण	इकाई	परिमाण	दर (रु.)	जम्मा रकम
१	मानव श्रम	दिन	५	५३५	२,६७५
२	ट्रयाक्टर	घण्टा	०.५	१२००	६००
३	बीउ	के.जी.	३	११५	३४५
४	मल (कम्पोस्ट)	के.जी.	६००	३.५	२,१००
५	युरीया	के.जी.	३	२५	७५
६	डी.ए.पी.	के.जी.	२	५०	१००
७	पोटास	के.जी.	२	४०	८०
८	बाली संरक्षण रसायनहरू	रु.			५००
९	स्प्रेयर	घण्टा			०
१०	थ्रेसर	घण्टा			१,०००
११	व्यवस्थापन खर्च	रु.			०
१२	सिंचाइ व्यवस्थापन (पम्पसेट)	घण्टा			०
१३	सञ्चालन खर्चमा ब्याज	रु.			२००
चालु खर्च (जम्मा)					७,६७५

क्र.सं.	विवरण	इकाई	परिमाण	दर (रु.)	जम्मा रकम
१४	जग्गाको भाडा	रु.			७५०
१५	जग्गाको कर	रु.			५०
१६	पानीको महसुल	रु.			०
१७	ह्यास कट्टी	रु.			२५०
१८	मर्मत संभार	रु.			२५०
स्थिर खर्च (जम्मा)					१,३००
कूल खर्च					६,९७५
१९	मुख्य उत्पादन	के.जी.	७०	११०	७,७००
२०	जम्मा लागत प्रति के.जी.	रु.			१२८

(च) कागुनो

एक रोपनीजग्गामा कागुनो खेती गर्दा जम्मा लागत रु. १०,०४५ मध्ये ९१ प्रतिशत चालु खर्च छ भने ९ प्रतिशत मात्र स्थिर खर्च हुनआउँछ (तालिका ६) । जम्मा उत्पादन १०० के.जी. भएकोछ भने प्रति के.जी. उत्पादन लागत रु. १०० हुन आउँछ।



तालिका ६: कागुनो खेती गर्दा लाग्ने जम्मा लागत तथा उत्पादन (प्रति रोपनी)

क्र.सं.	विवरण	इकाई	परिमाण	दर (रु.)	जम्मा रकम
१	मानव श्रम	दिन	४	५३५	२,१४०
२	ट्रयाक्टर	घण्टा	०.५	१,२००	६००
३	बीउ	के.जी.	१.५	२००	३००
४	मल (कम्पोष्ट)	के.जी.	१,०००	३.५	३,५००
५	युरिया	के.जी.	३	२५	७५
६	डी.ए.पी.	के.जी.	२	५०	१००
७	पोटास	के.जी.	२	४०	८०
८	बाली संरक्षण रसायनहरू	रु.			५००
९	स्प्रेयर	घण्टा			०
१०	श्रेसर	घण्टा			१,०००
११	व्यवस्थापन खर्च	रु.			५००
१२	सिंचाइ व्यवस्थापन (पम्पसेट)	घण्टा			०
१३	सञ्चालन खर्चमा ब्याज	रु.			३००
चालु खर्च (जम्मा)					९,०९५
१४	जग्गाको भाडा	रु.			४००
१५	जग्गाको कर	रु.			५०
१६	पानीको महसुल	रु.			०
१७	ह्यास कट्टी	रु.			२५०

१८	मर्मत संभार	रु.			२५०
स्थिर खर्च (जम्मा)					९५०
कूल खर्च					१०,०४५
१९	मुख्य उत्पादन	के.जी.	१००	१५०	१५,०००
२०	जम्मा लागत प्रति के.जी.	रु.			१००

४.१.२ तरकारी बालीको लाभ लागत विश्लेषण

यस विश्लेषणमा पोखरा महानगरपालिकामा खेती गरिने मध्ये १० थरिका तरकारी बालीहरूको लाभ लागत विश्लेषण गरि न्यूनतम समर्थन मूल्य निकालिएको छ ।

(क) आलु

तालिका ७ मा प्रस्तुत आँकडा अनुसार आलु खेती गर्दा प्रति रोपनी जम्मा लागत रु. २३,५७० मध्ये ८३ प्रतिशत चालु खर्च छ भने १७ प्रतिशत मात्र स्थिर खर्च हुनआउँछ । जम्मा उत्पादन १,००० के.जी. भएकोछ भने उत्पादन लागत रु. २४प्रति के.जी. हुन आउँछ।



तालिका ७: आलु खेती गर्दा लाग्ने जम्मा लागत तथा उत्पादन (प्रति रोपनी)

क्र.सं.	विवरण	इकाई	परिमाण	दर (रु.)	जम्मा रकम
१	मानव श्रम	दिन	१०	५३५	५,३५०
२	ट्रयाक्टर	घण्टा	१	१,२००	१,२००
३	बीउ	के.जी.	७५	७०	५,२५०
४	मल (कम्पोष्ट)	के.जी.	१,२५०	३.५	४,३७५
५	युरीया	के.जी.	९	२५	२२५
६	डी.ए.पी.	के.जी.	५	५०	२५०
७	पोटास	के.जी.	५	४०	२००
८	बाली संरक्षण रसायनहरू	रु.			१,५००
९	स्प्रेयर	घण्टा			०
१०	थ्रेसर	घण्टा			०
११	व्यवस्थापन खर्च	रु.			१,०००
१२	सिंचाइ व्यवस्थापन (पम्पसेट)	घण्टा			०
१३	सञ्चालन खर्चमा ब्याज	रु.			२२०
चालु खर्च (जम्मा)					१९,५७०
१४	जग्गाको भाडा	रु.			३,०००
१५	जग्गाको कर	रु.			३००
१६	पानीको महसुल	रु.			२००
१७	ह्यास कट्टी	रु.			२५०

१८	मर्मत संभार	रु.			२५०
स्थिर खर्च (जम्मा)					४,०००
कूल खर्च					२३,५७०
१९	मुख्य उत्पादन	के.जी.	१,०००	४०	४०,०००
२०	जम्मा लागत प्रति के.जी.	रु.			२४

(ख) काउली

सर्भेक्षण अनुसार एक रोपनी जग्गामा काउली खेती गर्दा जम्मा लागत रु. २१,२३० लागेको पाइयो। जम्मा खर्चको ८१ प्रतिशत चालु खर्च छ भने १९ प्रतिशत मात्र स्थिर खर्च भएको पाइन्छ (तालिका ८) । जम्मा उत्पादन १,२०० के.जी. भएकोछ भने उत्पादन लागत रु. १८ प्रति के.जी. हुन आउँछ।



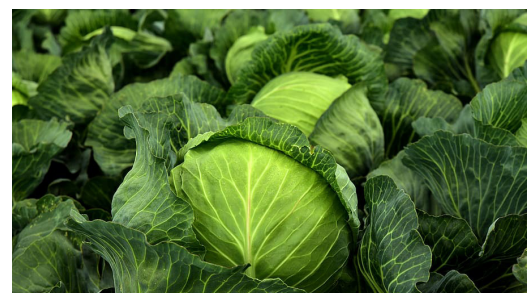
तालिका ८: काउली खेती गर्दा लाग्ने जम्मा लागत तथा उत्पादन (प्रति रोपनी)

क्र.सं.	विवरण	इकाई	परिमाण	दर (रु.)	जम्मा रकम
१	मानव श्रम	दिन	८	५३५	४,२८०
२	ट्रयाक्टर	घण्टा	१.२५	१,२००	१,५००
३	बीउ	के.जी.	०.०३	६०,०००	१,८००
४	मल (कम्पोष्ट)	के.जी.	१,५००	३.५	५,२५०
५	युरिया	के.जी.	१०	२५	२५०
६	डी.ए.पी.	के.जी.	६	५०	३००
७	पोटास	के.जी.	५	४०	२००
८	नर्सरी व्यवस्थापन	रु.			२,२००
९	बाली संरक्षण रसायनहरू	रु.			१०,००
१०	स्प्रेयर	घण्टा	१	५०	५०
११	श्रेसर	घण्टा			०
१२	व्यवस्थापन खर्च	रु.			०
१३	सिंचाइ व्यवस्थापन (पम्पसेट)	घण्टा			०
१४	सञ्चालन खर्चमा ब्याज	रु.			४००
चालु खर्च (जम्मा)					१७,२३०
१५	जग्गाको भाडा	रु.			३,०००
१६	जग्गाको कर	रु.			३००
१७	पानीको महसुल	रु.			२००
१८	ह्रास कट्टी	रु.			२५०
१९	मर्मत संभार	रु.			२५०
स्थिर खर्च (जम्मा)					४,०००
कूल खर्च					२१,२३०

२०	मुख्य उत्पादन	के.जी.	१,२००	४०	४८,०००
२१	जम्मा लागत प्रति के.जी.	रु.			१८

(ग) बन्दा

एक रोपनी जग्गामा बन्दा खेती गर्दा जम्मा लागत रु. १९,१७० लागेको पाइयो। जम्मा खर्चको ७९ प्रतिशत चालु खर्च छ भने २१ प्रतिशत मात्र स्थिर खर्च हुनआउँछ (तालिका ९) । जम्मा उत्पादन १,५०० के.जी. भएको छ भने उत्पादन लागत रु. १३ प्रति के.जी. हुन आउँछ।



तालिका ९: बन्दा खेती गर्दा लाग्ने जम्मा लागत तथा उत्पादन (प्रति रोपनी)

क्र.सं.	विवरण	इकाई	परिमाण	दर (रु.)	जम्मा रकम
१	मानव श्रम	दिन	८	५३५	४,२८०
२	ट्रयाक्टर	घण्टा	१	१,२००	१,२००
३	बीउ	के.जी.	०.०३२	४०,०००	१,२८०
४	मल (कम्पोस्ट)	के.जी.	१,१००	३.५	३,८५०
५	युरिया	के.जी.	१२	२५	३००
६	डी.ए.पी.	के.जी.	९	५०	४५०
७	पोटास	के.जी.	४	४०	१६०
८	नर्सरी व्यवस्थापन	रु.			१,५००
९	बाली संरक्षण रसायनहरू	रु.			१,०००
१०	स्प्रेयर	घण्टा	१	५०	५०
११	थ्रेसर	घण्टा			०
१२	व्यवस्थापन खर्च	रु.			५००
१३	सिंचाइ व्यवस्थापन (पम्पसेट)	घण्टा			०
१४	सञ्चालन खर्चमा ब्याज	रु.			५००
चालु खर्च (जम्मा)					१५,०७०
१५	जग्गाको भाडा	रु.			३,०००
१६	जग्गाको कर	रु.			१००
१७	पानीको महसुल	रु.			५००
१८	ह्यास कट्टी	रु.			२५०
१९	मर्मत संभार	रु.			२५०
स्थिर खर्च (जम्मा)					४,१००
कूल खर्च					१९,१७०
२०	मुख्य उत्पादन	के.जी.	१,५००	३०	४५,०००
२१	जम्मा लागत प्रति के.जी.	रु.			१३

(घ) करेला

एक रोपनी जग्गामा करेला खेती गर्दा जम्मा लागत रु. २७,३२० लागेको पाइयोजस मध्ये ८५ प्रतिशत चालु खर्च छ भने १५ प्रतिशत मात्र स्थिर खर्च भएको पाइन्छ (तालिका १०) । जम्मा उत्पादन १,५०० के.जी. प्रति रोपनी भएको छ भने उत्पादन लागत रु. १८ प्रति के.जी. हुन आउँछ।

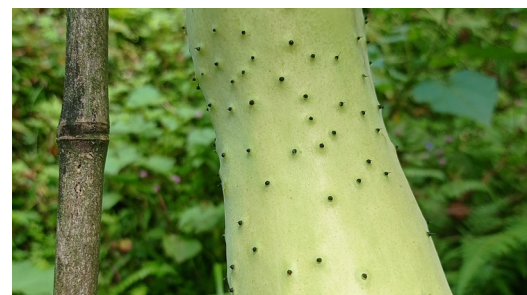


तालिका १०: करेलाखेती गर्दा लाग्ने जम्मा लागत तथा उत्पादन (प्रति रोपनी)

क्र.सं.	विवरण	इकाई	परिमाण	दर (रु.)	जम्मा रकम
१	मानव श्रम	दिन	१०	५३५	५,३५०
२	ट्रयाक्टर	घण्टा	१	१,२००	१,२००
३	बीउ	के.जी.	०.२	१०,०००	२,०००
४	मल (कम्पोष्ट)	के.जी.	१,५००	३.५	५,२५०
५	युरिया	के.जी.	१०	२५	२५०
६	डी.ए.पी.	के.जी.	६	५०	३००
७	पोटास	के.जी.	३	४०	१२०
८	नर्सरी व्यवस्थापन	रु.			१,५००
९	बाली संरक्षण रसायनहरू	रु.			१,३००
१०	थाक्रा	रु.			४,०००
११	स्प्रेयर	घण्टा	१	५०	५०
१२	श्रेसर	घण्टा			०
१३	व्यवस्थापन खर्च	रु.			१,५००
१४	सिंचाइ व्यवस्थापन (पम्पसेट)	घण्टा			०
१५	सञ्चालन खर्चमा ब्याज	रु.			५००
चालु खर्च (जम्मा)					२३,३२०
१६	जग्गाको भाडा	रु.			३,०००
१७	जग्गाको कर	रु.			३००
१८	पानीको महसुल	रु.			२००
१९	ह्रास कट्टी	रु.			२५०
२०	मर्मत संभार	रु.			२५०
स्थिर खर्च (जम्मा)					४,०००
कूल खर्च					२७,३२०
२१	मुख्य उत्पादन	के.जी.	१,५००	३०	४५,०००
२२	जम्मा लागत प्रति के.जी.	रु.			१८

(ड) काँक्रा

एक रोपनी जग्गामा काँक्रा खेती गर्दा जम्मा लागत रु. २८,७३५ लागेको पाइयो जस मध्ये ९० प्रतिशत चालु खर्च छ भने १० प्रतिशत मात्र स्थिर खर्च भएको पाइन्छ (तालिका ११) । जम्मा उत्पादन १,५०० के.जी. प्रति रोपनी भएकोछ भने उत्पादन लागत रु. १९ प्रति के.जी. हुन आउँछ।



तालिका ११: काँक्रा खेती गर्दा लाग्ने जम्मा लागत तथा उत्पादन (प्रति रोपनी)

क्र.सं.	विवरण	इकाई	परिमाण	दर (रु.)	जम्मा रकम
१	मानव श्रम	दिन	१२	५३५	६,४२०
२	ट्रयाक्टर	घण्टा	१	१,२००	१,२००
३	बीउ	के.जी.	०.११	४,०००	४४०
४	मल (कम्पोस्ट)	के.जी.	१,५००	३.५	५,२५०
५	युरिया	के.जी.	७	२५	१७५
६	डी.ए.पी.	के.जी.	२	५०	१००
७	पोटास	के.जी.	५	४०	२००
८	नर्सरी व्यवस्थापन	रु.			१,७००
९	बाली संरक्षण रसायनहरू	रु.			१,६००
१०	थाक्रा	रु.			५,०००
११	स्प्रेयर	घण्टा	३	५०	१५०
१२	श्रेसर	घण्टा			०
१३	व्यवस्थापन खर्च	रु.			१,५००
१४	सिंचाइ व्यवस्थापन (पम्पसेट)	घण्टा	१.२५	१,०००	१,२५०
१५	सञ्चालन खर्चमा ब्याज	रु.			७००
चालु खर्च (जम्मा)					२५,६६५
१६	जग्गाको भाडा	रु.			२,०००
१७	जग्गाको कर	रु.			१००
१८	पानीको महसुल	रु.			२५०
१९	ह्रास कट्टी	रु.			२५०
२०	मर्मत संभार	रु.			२५०
स्थिर खर्च (जम्मा)					२,६५०
कूल खर्च					२८,३१५
२१	मुख्य उत्पादन	के.जी.	१५००	४०	६०,०००
२२	जम्मा लागत प्रति के.जी.	रु.			१९

(च) घिरौला

एक रोपनी जग्गामा घिरौला खेती गर्दा जम्मा लागत रु. २५,८१० लागेको पाइयो जस मध्ये ८५ प्रतिशत चालु खर्च छ भने १५ प्रतिशत मात्र स्थिर खर्च भएको पाइन्छ (तालिका १२) । जम्मा उत्पादन १,५०० के.जी. प्रति रोपनी भएकोछ भने उत्पादन लागत रु. १७ प्रति के.जी. हुन आउँछ।



तालिका १२: घिरौला खेती गर्दा लाग्ने जम्मा लागत तथा उत्पादन (प्रति रोपनी)

क्र.सं.	विवरण	इकाई	परिमाण	दर (रु.)	जम्मा रकम
१	मानव श्रम	दिन	९	५३५	४,८१५
२	ट्रयाक्टर	घण्टा	१	१,२००	१,२००
३	बीउ	के.जी.	०.११	४०,०००	४,४००
४	मल (कम्पोष्ट)	के.जी.	८५०	३.५	२,९७५
५	युरिया	के.जी.	४	२५	१००
६	डी.ए.पी.	के.जी.	३	५०	१५०
७	पोटास	के.जी.	३	४०	१२०
८	नर्सरी व्यवस्थापन	रु.			१,६००
९	बाली संरक्षण रसायनहरू	रु.			१,५००
१०	थाक्रा	रु.			४,५००
११	स्प्रेयर	घण्टा	१	५०	५०
१२	श्रेसर	घण्टा			०
१३	व्यवस्थापन खर्च	रु.			०
१४	सिंचाइ व्यवस्थापन (पम्पसेट)	घण्टा			०
१५	सञ्चालन खर्चमा ब्याज	रु.			६००
चालु खर्च (जम्मा)					२२,०१०
१६	जग्गाको भाडा	रु.			३,०००
१७	जग्गाको कर	रु.			१००
१८	पानीको महसुल	रु.			२००
१९	ह्रास कट्टी	रु.			२५०
२०	मर्मत संभार	रु.			२५०
स्थिर खर्च (जम्मा)					३,८००
कूल खर्च					२५,८१०
२१	मुख्य उत्पादन	के.जी.	१,५००	४०	६०,०००
२२	जम्मा लागत प्रति के.जी.	रु.			१७

(छ) गोलभेडा

एक रोपनी जग्गामा गोलभेडा खेती गर्दा जम्मा लागत रू. ६५,१४० लागेको पाइयो जस मध्ये ४८ प्रतिशत चालु खर्च छ भने ५२ प्रतिशत स्थिर खर्च भएको पाइन्छ (तालिका १३) । जम्मा उत्पादन २,१०० के.जी. प्रति रोपनी भएको छ भने उत्पादन लागत रू. ३१ प्रति के.जी. हुन आउँछ।

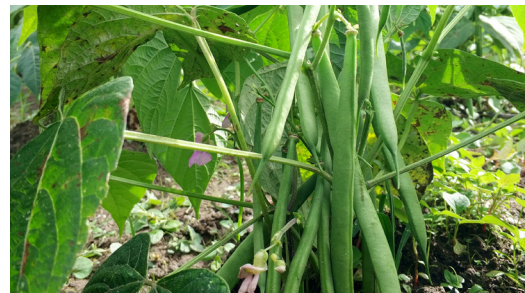


तालिका १३: गोलभेडा खेती गर्दा लाग्ने जम्मा लागत तथा उत्पादन (प्रति रोपनी)

क्र.सं.	विवरण	इकाई	परिमाण	दर (रू.)	जम्मा रकम
१	मानव श्रम	दिन	१५	५३५	८,०२५
२	ट्रयाक्टर	घण्टा	१	१,२००	१,२००
३	बीउ	के.जी.	०.००७	११०,०००	७७०
४	मल (कम्पोस्ट)	के.जी.	१,५००	३.५	५,२५०
५	युरिया	के.जी.	३	२५	७५
६	डी.ए.पी.	के.जी.	३	५०	१५०
७	पोटास	के.जी.	३	४०	१२०
८	नर्सरी व्यवस्थापन	रू.			२,०००
९	बाली संरक्षण रसायनहरू	रू.			३,५००
१०	थाक्रा	रू.			५,०००
११	स्प्रेयर	घण्टा	१	५०	५०
१२	श्रेसर	घण्टा			०
१३	व्यवस्थापन खर्च	रू.			०
१४	सिंचाइ व्यवस्थापन (पम्पसेट)	घण्टा	४	१०००	४,०००
१५	सञ्चालन खर्चमा ब्याज	रू.			१,०००
चालु खर्च (जम्मा)					३९,१४०
१६	प्लाष्टिक घर निर्माण (३ वटाको पहिलो वर्ष)	रू.			३०,०००
१७	जग्गाको भाडा	रू.			३,०००
१८	जग्गाको कर	रू.			३००
१९	पानीको महसुल	रू.			२००
२०	ह्यास कट्टी	रू.			२५०
२१	मर्मत संभार	रू.			२५०
स्थिर खर्च (जम्मा)					३४,०००
कूल खर्च					६५,१४०
२२	मुख्य उत्पादन	के.जी.	२,१००	५०	१०५,०००
२३	जम्मा लागत प्रति के.जी.	रू.			३१

(ज) सिमी

एक रोपनी जग्गामा सिमी खेती गर्दा जम्मा लागत रू. १९,३५० लागेको पाइयो जस मध्ये ७९ प्रतिशत चालु खर्च छ भने २१ प्रतिशत स्थिर खर्च भएको पाइन्छ (तालिका १४) । जम्मा उत्पादन ४५० के.जी. प्रति रोपनी भएको छ भने उत्पादन लागत रू. ४३ प्रति के.जी. हुन आउँछ।



तालिका १४: सिमी खेती गर्दा लाग्ने जम्मा लागत तथा उत्पादन (प्रति रोपनी)

क्र.सं.	विवरण	इकाई	परिमाण	दर (रू.)	जम्मा रकम
१	मानव श्रम	दिन	८	५३५	४,२८०
२	ट्रयाक्टर	घण्टा	१	१,२००	१,२००
३	बीउ	के.जी.	१.२	१,५००	१,८००
४	मल (कम्पोस्ट)	के.जी.	६००	३.५	२,१००
५	युरिया	के.जी.	४	२५	१००
६	डी.ए.पी.	के.जी.	६	५०	३००
७	पोटास	के.जी.	३	४०	१२०
८	नर्सरी व्यवस्थापन	रू.			०
९	बाली संरक्षण रसायनहरू	रू.			२,०००
१०	थाक्रा	रू.			३,०००
११	स्प्रेयर	घण्टा	१	५०	५०
१२	श्रेसर	घण्टा			०
१३	व्यवस्थापन खर्च	रू.			०
१४	सिंचाइ व्यवस्थापन (पम्पसेट)	घण्टा			०
१५	सञ्चालन खर्चमा ब्याज	रू.			४००
चालु खर्च (जम्मा)					१५,३५०
१६	जग्गाको भाडा	रू.			३,०००
१७	जग्गाको कर	रू.			३००
१८	पानीको महसुल	रू.			२००
१९	हिस कट्टी	रू.			२५०
२०	मर्मत संभार	रू.			२५०
स्थिर खर्च (जम्मा)					४,०००
कूल खर्च					१९,३५०
२१	मुख्य उत्पादन	के.जी.	४५०	६०	२७,०००
२२	जम्मा लागत प्रति के.जी.	रू.			४३

(भू) रायो

एक रोपनी जग्गामा रायो खेती गर्दा जम्मा लागत रू. १६,३९० लागेको पाइयो जस मध्ये ७५ प्रतिशत चालु खर्च छ भने २५ प्रतिशत स्थिर खर्च भएको पाइन्छ (तालिका १५) । जम्मा उत्पादन १,४०० के.जी. प्रति रोपनी भएको छ भने उत्पादन लागत रू. १२ प्रति के.जी. हुन आउँछ।



तालिका १५: रायो खेती गर्दा लाग्ने जम्मा लागत तथा उत्पादन (प्रति रोपनी)

क्र.सं.	विवरण	इकाई	परिमाण	दर (रू.)	जम्मा रकम
१	मानव श्रम	दिन	८	५३५	४,२८०
२	ट्रयाक्टर	घण्टा	१	१,२००	१,२००
३	बीउ	के.जी.	०.०१	१०,०००	१००
४	मल (कम्पोस्ट)	के.जी.	१,४००	३.५	४,९००
५	युरिया	के.जी.	१०	२५	२५०
६	डी.ए.पी.	के.जी.	९	५०	४५०
७	पोटास	के.जी.	४	४०	१६०
८	नर्सरी व्यवस्थापन	रू.			०
९	बाली संरक्षण रसायनहरू	रू.			४००
१०	स्प्रेयर	घण्टा	१	५०	५०
११	थ्रेसर	घण्टा			०
१२	व्यवस्थापन खर्च	रू.			०
१३	सिंचाइ व्यवस्थापन (पम्पसेट)	घण्टा			०
१४	सञ्चालन खर्चमा ब्याज	रू.			५००
चालु खर्च (जम्मा)					१२,२९०
१५	जग्गाको भाडा	रू.			३,०००
१६	जग्गाको कर	रू.			१००
१७	पानीको महसुल	रू.			५००
१८	झास कट्टी	रू.			२५०
१९	मर्मत संभार	रू.			२५०
स्थिर खर्च (जम्मा)					४,९००
कूल खर्च					१६,३९०
२०	मुख्य उत्पादन	के.जी.	१४००	२५	३५,०००
२१	जम्मा लागत प्रति के.जी.	रू.			१२

४.१.३ मसला बालीको लाभ लागत विश्लेषण

यस उप शिर्षक अन्तर्गत पोखरा महानगरपालिकामा खेती गरिनेमध्ये ४ थरिका मसला बालीहरूको लाभ लागत विश्लेषण गरि न्यूनतम लागत मूल्य निकालिएको छ ।

(क) अदुवा

एक रोपनी जग्गामा अदुवा खेती गर्दा जम्मा लागत रु. ३७,४१५ लागेको पाइयो जस मध्ये ८४ प्रतिशत चालु खर्च छ भने १६ प्रतिशत स्थिर खर्च भएको पाइन्छ (तालिका १६) । जम्मा उत्पादन १,१५०के.जी. प्रति रोपनी भएकोछ भने उत्पादन लागत रु. ३३ प्रति के.जी. हुन आउँछ।



तालिका १६: अदुवा खेती गर्दा लाग्ने जम्मा लागत तथा उत्पादन (प्रति रोपनी)

क्र.सं.	विवरण	इकाई	परिमाण	दर (रु.)	जम्मा रकम
१	मानव श्रम	दिन	८	५३५	४,२८०
२	ट्रयाक्टर	घण्टा	१	१,२००	१,२००
३	बीउ	के.जी.	२२५	८०	१८,०००
४	मल (कम्पोस्ट)	के.जी.	१,५००	३.५	५,२५०
५	युरिया	के.जी.	५	२५	१२५
६	डी.ए.पी.	के.जी.	६	५०	३००
७	पोटास	के.जी.	४	४०	१६०
८	बाली संरक्षण रसायनहरू	रु.			५००
९	स्प्रेयर	घण्टा			०
१०	श्रेसर	घण्टा			०
११	व्यवस्थापन खर्च	रु.			१,५००
१२	सिंचाइ व्यवस्थापन (पम्पसेट)	घण्टा			०
१३	सञ्चालन खर्चमा ब्याज	रु.			१००
चालु खर्च (जम्मा)					३१,४१५
१४	जग्गाको भाडा	रु.			५,०००
१५	जग्गाको कर	रु.			५००
१६	पानीको महसुल	रु.			१००
१७	ह्रास कट्टी	रु.			२००
१८	मर्मत संभार	रु.			२००
स्थिर खर्च (जम्मा)					६,०००
कूल खर्च					३७,४१५
१९	मुख्य उत्पादन	के.जी.	१,१५०	७०	८०,५००
२०	जम्मा लागत प्रति के.जी.	रु.			३३

(ख) लसुन

एक रोपनी जग्गामा लसुन खेती गर्दा जम्मा लागत रू. ४२,६१५ लागेको पाइयो जस मध्ये ८६ प्रतिशत चालु खर्च छ भने १४ प्रतिशत स्थिर खर्च भएको पाइन्छ (तालिका १७) । जम्मा उत्पादन ३५० के.जी. प्रति रोपनी भएको छ भने उत्पादन लागत रू. १२२ प्रति के.जी. हुन आउँछ।



तालिका १७: लसुन खेती गर्दा लाग्ने जम्मा लागत तथा उत्पादन (प्रति रोपनी)

क्र.सं.	विवरण	इकाई	परिमाण	दर (रू.)	जम्मा रकम
१	मानव श्रम	दिन	१०	५३५	५,३५०
२	ट्रयाक्टर	घण्टा	१	१,२००	१,२००
३	बीउ	के.जी.	५०	३००	१५,०००
४	मल (कम्पोस्ट)	के.जी.	२,५००	४	८,७५०
५	युरीया	के.जी.	७	२५	१७५
६	डी.ए.पी.	के.जी.	७	५०	३५०
७	पोटास	के.जी.	४	४०	१४०
८	बाली संरक्षण रसायनहरू	रू.			१,०००
९	स्प्रेयर	घण्टा	१	५०	५०
१०	श्रेसर	घण्टा			-
११	व्यवस्थापन खर्च	रू.			४,५००
१२	सिंचाइ व्यवस्थापन (पम्पसेट)	घण्टा			-
१३	सञ्चालन खर्चमा ब्याज	रू.			१००
चालु खर्च (जम्मा)					३६,६१५
१४	जग्गाको भाडा	रू.			५,०००
१५	जग्गाको कर	रू.			५००
१६	पानीको महसुल	रू.			१००
१७	ह्रास कट्टी	रू.			२००
१८	मर्मत संभार	रू.			२००
स्थिर खर्च (जम्मा)					६,०००
कूल खर्च					४२,६१५
१९	मुख्य उत्पादन	के.जी.	३५०	१५०	५२,५००
२०	जम्मा लागत प्रति के.जी.	रू.			१२२

(ग) प्याज

एक रोपनी जग्गामा प्याज खेती गर्दा जम्मा लागत रू. २४,६६० लागेको पाइयो जस मध्ये ८५ प्रतिशत चालु खर्च छ भने १५ प्रतिशत स्थिर खर्च भएको पाइन्छ (तालिका १८) । जम्मा उत्पादन ७५० के.जी. प्रति रोपनी भएकोछ भने उत्पादन लागत रू. ३३ प्रति के.जी. हुन आउँछ।



तालिका १८: प्याज खेती गर्दा लाग्ने जम्मा लागत तथा उत्पादन (प्रति रोपनी)

क्र.सं.	विवरण	इकाई	परिमाण	दर (रू.)	जम्मा रकम
१	मानव श्रम	दिन	१०	५३५	५,३५०
२	ट्रयाक्टर	घण्टा	१	१,२००	१,२००
३	बीउ	के.जी.	०.५	१०,०००	५,०००
४	मल (कम्पोस्ट)	के.जी.	१,५००	३.५	५,२५०
५	युरीया	के.जी.	१२	२५	३००
६	डी.ए.पी.	के.जी.	९	५०	४५०
७	पोटास	के.जी.	४	४०	१६०
८	बाली संरक्षण रसायनहरू	रू.			१,५००
९	स्प्रेयर	घण्टा	१	५०	५०
१०	श्रेसर	घण्टा			०
११	व्यवस्थापन खर्च	रू.			१,५००
१२	सिंचाइ व्यवस्थापन (पम्पसेट)	घण्टा	१	२००	२००
१३	सञ्चालन खर्चमा ब्याज	रू.			१००
चालु खर्च (जम्मा)					२१,०६०
१४	जग्गाको भाडा	रू.			३,०००
१५	जग्गाको कर	रू.			१००
१६	पानीको महसुल	रू.			१००
१७	ह्रास कट्टी	रू.			२००
१८	मर्मत संभार	रू.			२००
स्थिर खर्च (जम्मा)					३,६००
कूल खर्च					२४,६६०
१९	मुख्य उत्पादन	के.जी.	७५०	४०	३०,०००
२०	जम्मा लागत प्रति के.जी.	रू.			३३

(घ) खुर्सानी

एक रोपनी जग्गामा खुर्सानी खेती गर्दा जम्मा लागत रू. २८,६७० लागेको पाइयो जस मध्ये ८६ प्रतिशत चालु खर्च छ भने १४ प्रतिशत स्थिर खर्च भएको पाइन्छ (तालिका १९) । जम्मा उत्पादन १,२५० के.जी. प्रति रोपनी भएको छ भने उत्पादन लागत रू. २३ प्रति के.जी. हुन आउँछ।



तालिका १९: खुर्सानी खेती गर्दा लाग्ने जम्मा लागत तथा उत्पादन (प्रति रोपनी)

क्र.सं.	विवरण	इकाई	परिमाण	दर (रू.)	जम्मा रकम
१	मानव श्रम	दिन	१७	५३५	९,०९५
२	ट्रयाक्टर	घण्टा	१	१,२००	१,२००
३	बीउ	के.जी.	०.०३	७५,०००	२,२५०
४	मल (कम्पोस्ट)	के.जी.	१,५००	३.५	५,२५०
५	युरीया	के.जी.	५	२५	१२५
६	डी.ए.पी.	के.जी.	५	५०	२५०
७	पोटास	के.जी.	५	४०	२००
८	बाली संरक्षण रसायनहरू	रू.			१,५००
९	स्प्रेयर	घण्टा	२	५०	१००
१०	श्रेसर	घण्टा			०
११	व्यवस्थापन खर्च	रू.			४,५००
१२	सिंचाइ व्यवस्थापन (पम्पसेट)	घण्टा	१	२००	२००
१३	सञ्चालन खर्चमा ब्याज	रू.			१००
चालु खर्च (जम्मा)					२४,७७०
१४	जग्गाको भाडा	रू.			३,०००
१५	जग्गाको कर	रू.			३००
१६	पानीको महसुल	रू.			२००
१७	ह्यास कट्टी	रू.			२००
१८	मर्मत संभार	रू.			२००
स्थिर खर्च (जम्मा)					३,९००
कूल खर्च					२८,६७०
१९	मुख्य उत्पादन	के.जी.	१,२५०	१००	१२५,०००
२०	जम्मा लागत प्रति के.जी.	रू.			२३

४.१.४ तोरी उत्पादनको लाभ लागत विश्लेषण

एक रोपनी जग्गामा तोरी खेती गर्दा जम्मा लागत रू. ८,५२५ लागेको पाइयो जस मध्ये ८५ प्रतिशत चालु खर्च छ भने १५ प्रतिशत स्थिर खर्च भएको पाइन्छ (तालिका २०) । जम्मा उत्पादन ५० के.जी. प्रति रोपनी भएको छ भने उत्पादन लागत रू. १७१ प्रति के.जी. हुन आउँछ।



तालिका २०: तोरी खेती गर्दा लाग्ने जम्मा लागत तथा उत्पादन (प्रति रोपनी)

क्र.सं.	विवरण	इकाई	परिमाण	दर (रु.)	जम्मा रकम
१	मानव श्रम	दिन	५	५३५	२,६७५
२	ट्रयाक्टर	घण्टा	०.७५	१,२००	९००
३	बीउ	के.जी.	२	२५०	५००
४	मल (कम्पोस्ट)	के.जी.	३००	३.५	१,०५०
५	युरिया	के.जी.	४	२५	१००
६	डी.ए.पी.	के.जी.	३	५०	१५०
७	पोटास	के.जी.	१.५	४०	६०
८	बाली संरक्षण रसायनहरू	रु.			५००
९	स्प्रेयर	घण्टा			०
१०	थ्रेसर	घण्टा			१,०००
११	व्यवस्थापन खर्च	रु.			२५०
१२	सिंचाइ व्यवस्थापन (पम्पसेट)	घण्टा			०
१३	सञ्चालन खर्चमा ब्याज	रु.			४०
चालु खर्च (जम्मा)					७,२२५
१४	जग्गाको भाडा	रु.			८००
१५	जग्गाको कर	रु.			१००
१६	पानीको महसुल	रु.			०
१७	झास कट्टी	रु.			२००
१८	मर्मत संभार	रु.			२००
स्थिर खर्च (जम्मा)					१,३००
कूल खर्च					८,५२५
१९	मुख्य उत्पादन	के.जी.	५०	१८०	९,०००
२०	जम्मा लागत प्रति के.जी.	रु.			१७१

४.१.५ कन्धेच्याउ उत्पादनको लाभ लागत विश्लेषण

२२ फिट ह २४ फिट साइजको प्लाष्टिक घरमा कन्धेच्याउ खेती गर्दा जम्मा लागत रु. ७३,९८५ लागेको पाइयो जस मध्ये ९६ प्रतिशत चालु खर्च छ भने ४ प्रतिशत स्थिर खर्च भएको पाइन्छ (तालिका २१) । उक्त साइजको प्लाष्टिक घरमा जम्मा उत्पादन ४५० के.जी. भएकोछ भने उत्पादन लागत रु. १६४ प्रति के.जी. हुन आउँछ।



तालिका २१: कन्धेच्याउ खेती गर्दा लाग्ने जम्मा लागत तथा उत्पादन (प्रति घर)

क्र.सं.	विवरण	इकाई	परिमाण	दर (रु.)	जम्मा रकम
१	मानव श्रम	दिन	६	५३५	३,२१०
२	बाँस	घना	२५	३००	७,५००
३	किल्ला	के.जी.	१	२५०	२५०

४	प्लाष्टिक ५०० गेजको	मिटर	८१	१००	१८,२२५
५	सिपालु ज्यामी	दिन	६	१,०००	६,०००
६	पराल	के.जी.	१,०००	१५	१५,०००
७	दाउरा	के.जी.	५०	१०	५००
८	झम	वटा	२	२,०००	४,०००
९	जुटको बोरा	वटा	७५	२०	१,५००
१०	बीउ खर्च	प्याकेट	२५०	३०	७,५००
११	व्यवस्थापन खर्च	रु.			७,०००
१२	सञ्चालन खर्चमा ब्याज	रु.			५००
चालु खर्च (जम्मा)					७१,१८५
१३	जग्गाको भाडा	रु.			२,०००
१४	जग्गाको कर	रु.			१००
१५	पानीको महसुल	रु.			२००
१६	ह्रास कट्टी	रु.			२५०
१७	मर्मत संभार	रु.			२५०
स्थिर खर्च (जम्मा)					२,८००
कूल खर्च					७३,९८५
१८	मुख्य उत्पादन	के.जी.	४५०	२००	९०,०००
१९	जम्मा लागत प्रति के.जी.	रु.			१६४

४.१.६ माछा उत्पादनको लाभ लागत विश्लेषण

एक रोपनीको पोखरीमा कार्प जातको माछा पालन गर्दा जम्मा लागत रु. ९४,००० लागेको पाइयो जस मध्ये पहिलो बर्ष रु. ७०,००० खर्च भएको पाइन्छ (तालिका २२) । उक्त साइजको पोखरीमा जम्मा उत्पादन २५० के.जी. भएकोछ भने उत्पादन लागत रु. २८० प्रति के.जी. हुन आउँछ।



तालिका २२: माछा उत्पादन गर्दा लाग्ने जम्मा लागत तथा उत्पादन (प्रति रोपनी)

१	पोखरी खन्न	रोपनी	१	३०,०००	३०,०००	६,०००
२	माछा भुरा	गोटा	५००	६	३०००	३,०००
३	दाना	के.जी.	७५०	६०	४५,०००	४५,०००
४	जग्गा भाडा	रोपनि	१	६,०००	६,०००	६,०००
५	ब्यवस्थापन	बार्षिक	१	१०,०००	१०,०००	१०,०००
कुल खर्च		रु.			९४,०००	७०,०००
६	उत्पादन प्रति रोपनी	के. जी.	२५०	४५०		१२६,०००
७	उत्पादन लागत प्रति के.जी.	रु.				२८०

४.१.७ मह उत्पादनको लाभ लागत विश्लेषण

मह उत्पादन गर्दा एक घरमा जम्मा लागत रु. १०,४७० लागेको पाइयो जस मध्ये ८२ प्रतिशत चालु खर्च छ भने १८ प्रतिशत स्थिर खर्च भएको पाइन्छ (तालिका २३) । एक घरमा जम्मा मह उत्पादन १५ के.जी. भएको छ भने उत्पादन लागत रु. ६९८ प्रति के.जी. हुन आउँछ।



तालिका २३: मह उत्पादन गर्दा लाग्ने जम्मा लागत तथा उत्पादन (प्रति घर)

१	मानव श्रम	दिन	२	५३५	१,०७०
२	घार	संख्या	१	४,०००	२,०००
३	माहुरी	घार	१	५,०००	२,५००
४	चास्नी	के.जी.	३	१००	३००
५	चरन	पटक	२	५००	१,०००
६	आधार चाका	रु.			१००
७	व्यवस्थापन खर्च	रु.			१,५००
८	सञ्चालन खर्चमा ब्याज	रु.			१००
चालु खर्च (जम्मा)					८,५७०
९	जग्गाको भाडा	रु.			६००
१०	जग्गाको कर	रु.			१००
११	पानीको महसुल	रु.			२००
१२	झास कट्टी	रु.			८००
१३	मर्मत संभार	रु.			२००
स्थिर खर्च (जम्मा)					१,९००
कूल खर्च					१०,४७०
१४	मुख्य उत्पादन	के.जी.	१५	१०००	१५,०००
१५	जम्मा लागत प्रति के.जी.	रु.			६९८

४.२ उपभोग योग्य कृषि उपजहरूको मापदण्ड निर्धारण

नेपालको अन्य पहाडी भु-भाग जस्तै पोखरा महानगरपालिकाको ग्रामीण भेगका कृषकहरू पनि सानो क्षेत्रमा कृषि उत्पादन गर्दछन् । बजारीकरणका लागि धेरै कृषकहरूबाट संकलन गर्नु पर्ने बाध्यता छ । धेरै उत्पादकहरूबाट उत्पादन संकलन र बजारीकरण गर्दा सरसफाई र गुणस्तरमा कतै न कतै कमि भएको पाइन्छ । हेर्दा आकर्षक, एक नास र सफा कृषि उपज बजारमा नआए पछि उपभोक्ताहरूको रोजाईमा नपर्नाका कारण स्वस्थकर नै उत्पादन भएपनि बजारीकरणमा समस्या भएको पाइन्छ । त्यसकारण यस प्रतिवेदनमा उत्पादकहरूका लागि बजार पठाउने कृषि उपजहरूको न्यूनतम मापदण्ड निर्धारण गरिएको छ ।

४.२.१ ताजा तरकारी /हरियो तरकारी /आलु

- » बालीको जात अनुसार गुण भएको हुनुपर्ने
- » उत्पादन स्थल कहाँ हो भन्ने एकिक हुनुपर्ने

- » उत्पादन गर्दा सकेसम्म प्रशस्त प्रांगारिक मलको प्रयोग गरेको तथा बालि चक्र को क्रममा कोसे बालि लगाएको हुनुपर्ने
- » कुहिएको र सडेगलेको कारण उपभोग गर्न अयोग्य हुनुहुदैन, सफा, ताजा र नओइलाएको हुनुपर्दछ
- » दाग वा चोट लागेका, चाउरि परेका, छिप्पिएका वा बेसाइजका उत्पादन भए ताजा तरकारीको रूपमा प्रयोग गर्न नमिल्ने हुनुहुदैन
- » रोग किरा नलागेको हुनुपर्दछ, हरियो सागको लागि फुलेको भाग र छिप्पिएको पात हुनुहुदैन
- » पानीले पखालेको भए सफा पिउन योग्य पानीले पखालेको हुनुपर्दछ
- » प्याकेजिंग गरिएको भए बाहिर बाट देखिने गरि प्याक गर्नुपर्नेछ
- » बिक्रि स्थल, संकलन केन्द्र वा उत्पादन स्थल को सरसफाई राम्रो हुनुपर्दछ
- » सकेसम्म कुनै पनि प्रकारको कडा रसायानिक बिषादी प्रयोग नगरेको, प्रयोग गरेको भए कम असर गर्ने खालको र बिषादी प्रयोग पछि पर्खनु पर्ने समय पुरा गरेको हुनुपर्ने
- » उत्पादित वा बिक्रि वितरण गर्ने बस्तु ग्रेडीङ्ग गरेको हुनुपर्ने,
- » उत्पादित वा बिक्रीयोग्य बस्तु सुरक्षित र गुणस्तरीय हुनुपर्दछ
- » उत्पादित कृषि उपज कुन स्थानमा कति क्षेत्रफलमा उत्पादन भएको हो, खेति प्रविधि कुन बिधि बाट गरिएको थियो, आदि विवरण माग गरे अनुसार उपलब्ध गराउनुपर्ने

४.२.२ फलफूल (स्याउ, आँप, खर्बुजा, मेवा, अंगुर, कागती, सुन्तला, अनार, मौसम, केरा आदि)

- » बालीको जात अनुसार गुण भएको हुनुपर्ने, उत्पादन स्थल कहाँ हो भन्ने एकिन हुनुपर्ने
- » सफा र ताजा हुनुपर्ने, नसुकेको, रस भएको र चाउरी नपरेको हुनुपर्ने
- » दाग नलागेको, नकुहिएको, र नबिग्रिएको हुनुपर्ने
- » काचो हुनुहुदैन तर माग अनुसार फरक पर्न सक्छ, पानीले पखालेको भए सफा पानीले पखालेको हुनुपर्दछ
- » प्याकेजिंग गरिएको भए बाहिर बाट देखिने गरि प्याक गर्नुपर्नेछ
- » बिक्रि स्थल, संकलन केन्द्र वा उत्पादन स्थल को सरसफाई राम्रो हुनुपर्दछ
- » सकेसम्म कुनै पनि प्रकारको रसायानिक बिषादी प्रयोग नगरेको, प्रयोग गरेको भए कम असर गर्ने खालको र बिषादी प्रयोग पछि पर्खनु पर्ने समय पुरा गरेको हुनुपर्ने
- » उत्पादित वा बिक्रि वितरण गर्ने बस्तु ग्रेडीङ्ग गरेको हुनुपर्ने, सकभर एकनासको हुनुपर्ने
- » रासायनिक बिषादी प्रयोग गरि पकाएको हुनुहुदैन
- » बालि टिप्दा सफा र बोट वा उत्पादलाई चोटपटक नलाग्ने गरि कैची वा चक्कुको सहायताले टिप्नुपर्दछ
- » उत्पादित वा बिक्रीयोग्य बस्तु सुरक्षित र गुणस्तरीय हुनुपर्दछ
- » उत्पादित कृषि उपज कुन स्थानमा कति क्षेत्रफलमा उत्पादन भएको हो, खेति प्रविधि कुन बिधि बाट गरिएको थियो, आदि विवरण माग गरे अनुसार उपलब्ध गराउनुपर्ने

४.२.३ फलफूलका जुस

- » ताजा र स्वस्थकर जुस निकाल्न मिल्ने रसदार फलफूल जस्तै अनार, मौसम, सुन्तला, किवी आदि हरू बाट बनेको हुनुपर्दछ
- » दाग नलागेको र नकुहिएको फलफूल बाट बनेको हुनुपर्दछ
- » रसदार हुनुपर्दछ, शिलबन्दी हुनुपर्दछ
- » इजाजत प्राप्त उधोग वा कम्पनि बाट उत्पादित र स्तरयुक्त हुनुपर्दछ

- » नेपाल सरकारले तोकेको गुणस्तरको परिधिभित्र परेको हुनुपर्नेछ।
- » Manufacture date /Expire date उल्लेख भई प्रयोग योग्य अवधि समाप्त नभएको हुनुपर्नेछ
- » Nutritive value /Net weight र volume उल्लेख गरिएको हुनुपर्दछ
- » Ingredients खुलाउने पर्नेछ,
- » भण्डारण गर्दा ध्यान दिनुपर्ने बुदाहरू उल्लेख गरिनुपर्नेछ जस्तै चिस्यान, तापक्रम आदि

४.२.४ मसला

- » अदुवा सुठो आकारमा भए र नभएको, बोक्रा सम्पूर्ण रूपमा निकालिएको वा ननिकालिएको, पखालिएको र सुकाएको, जिन्जिवर अफिसिनाली को कण्ड लाइ सफिनुपर्दछ र यसमा कुनै पनि बाहिरि रंग राखेको हुनुहुदैन
- » सुकेको लसुन, नफोसिएको, नकुहिएको, सुकेको , टुसा नआएको पोटी लसुन हुनुपर्नेछ
- » जिरा धुलो, माटो, डाठ, पराल र अन्य बाह्य पदार्थहरू रहित हुनुपर्दछ र बासनादार हुनुपर्नेछ
- » धनियाको बिउ बाहेक अन्य खालको खाद्य, गेडा तथा किराले क्षति नपुर्याएको हुनुपर्दछ, बासना दार हुनुपर्दछ
- » मरिच यसमा बाह्य पदार्थ जस्तै धुलो, डाठ, पात तथा अन्य पदार्थ हरू बाहिरी रंग मिसाएको हुनुहुदैन र बासनादार हुनुपर्नेछ
- » कुड्की बेसार राम्रि सुकेको ढुंगा, माटो नटासिएको किराले नखाएको नफोसिएको, नकुहिएको र नपिसिएको हुनुपर्नेछ। यसमा लिड क्रोमेट वा अन्य कृतिम रंग मिसिएको हुनुहुदैन।
- » मिसाएर बनाएको मसला प्याकेजिंग गर्न को लागि इजाजत लिएको हुनुपर्ने, के के मिसिएर बनेको हो सो को विवरण खुलाउनुपर्ने, प्याकेजिंग तथा उपभोग गर्न सकिने अन्तिम मिति उल्लेख गर्नुपर्ने

४.३ कृषि उत्पादन सामाग्रीको मापदण्ड निर्धारण

हाल बजारीकरणमा भएको प्रतिष्पर्धाका कारण एकै प्रकारका उत्पादन सामाग्रीहरू विभिन्न गुणस्तरमा बजारमा आउने गर्दछन् । कार्यालयहरूले अनुदानमा वितरण गरिने कृषि सामाग्रीहरू पनि जानेर वा नजानेर कम गुणस्तरका पर्न जाने र कृषकहरूको उत्पादन खर्च बढ्ने भएका कारण जिल्लाको परिवेश अनुसार बजारमा आएका सामाग्रीहरूको न्युनतम गुणस्तर निर्धारण गरिएको छ । अध्ययनका क्रममा हाल बजारमा आएका कृषि प्रविधिहरूको अध्ययन अवलोकन गरिएको छ । लामो समय देखि कृषि क्षेत्रमा लागेका विषय विशेषज्ञहरू, प्रयोग गर्दै आएका कृषकहरू साथै कृषि सामाग्री बिक्रेताहरूसँगको छलफल र उहाँहरूको पृष्ठपोषणलाई समेत मध्यनजर गरी अब उप्रान्त पोखरा महानगरपालिका कृषि तथा पशु विकास महाशाखाले अनुदानमा दिईने निम्न बमोजिमका सामाग्रीहरूको मापदण्ड निर्धारण गरिएको छ ।

४.३.१ प्लास्टिक घरको लागि प्लास्टिक

- » सेतो रंगको युभी सहन सक्ने प्लास्टिक कम्तिमा २०० माइक्रोन (०.२ मिमि) वा मल्टीलेयर युभी सहन सक्ने (सिल्पोलिन वा अन्य ब्रान्ड) ९० देखि १२० जी. एस. एम. को हुनुपर्ने

४.३.२ मल्विड प्लाष्टिक

- » कम्तिमा ३० माइक्रोन भन्दा बढी हुनुपर्ने
- » एक साइड कालो र अर्को साइड सिल्भर कलर भएको
- » प्लाष्टिक को चौडाई कम्तिमा १ मिटर भएको र लम्बाई आवश्यकता अनुसार

४.३.३ असिना छेक्ने जाली (Hail net)

- » यु.भी. सहन सक्ने, कम्तिमा ७० जी एस एम हुनुपर्ने
- » यो जाली सेतो वा क्रिम रंगको हुनुपर्ने
- » चौडाई कम्तिमा पनि ५ मिटर र लम्बाई आवश्यकता अनुसार
- » बलियो, कम्तिमा ३ वर्ष टिक्ने हुनुपर्ने
- » सजिलोसंग डोरी बाध्न सकिने हुनुपर्दछ

४.३.४ मिनीटिलर वा हाते ट्रयाक्टर

- » पेट्रोल वा डिजेल इन्धन प्रयोग हुने, ५ देखि ९ एच पी, तौल ५० देखि १५० केजी सम्म, इन्जिन को कम्तिमा १ वर्ष ग्यारेन्टी भएको
- » गुणस्तर परिक्षण प्रमाणपत्र भएको, पार्ट पुर्जा सजिलै पाइने, सर्भिसिंग को सुबिधा भएको

५. निष्कर्ष तथा सफल कार्यान्वयनका लागि सुझाव

यो लाभ लागत विश्लेषण कास्की जिल्लाको पोखरा महानगरपालिकाका विभिन्न वडाहरूमा गरिएको सर्वेक्षण अनुसार गरिएको छ । तसर्थ, अन्य ठाउँमा लागत बढी वा कम हुन पनि सक्दछ त्यसै अनुरूप न्यूनतम मूल्य निर्धारण गर्न सकिन्छ । यसरी लाभ लागत विश्लेषण गर्दा जेठोबुढोको रु.७७, मकै रु. ५५, कोदो रु. ८७, गहुँ रु.६४, फापर रु. १२८, कागुनो रु.१००, आलु रु. २४, काउली रु. १८, बन्दा रु. १३, रायो रु.१२, सिमी रु.४३, गोलभेडा रु.३१, धिरौला रु.१७, तितेकरेला रु.१८, काँक्रा रु.१९, अदुवा रु. ३३, प्याज रु.३३, लसुन रु.१२२, खुर्सानी रु. २३, तोरी रु. १७१, कन्येच्याउ रु. १६४, मह रु. ६९८ र माछा रु.२८० प्रति के.जी.अध्ययनले देखाएकोछ । यस मूल्यमा चलन चल्तीमा रहेको २० प्रतिशत सम्म मुनाफा र ढुवानी खर्च जोडेर बिक्रि मूल्य तय गर्न सकिनेछ । यो मूल्य अन्य अवस्थामा सामान्य रहेको बेलामा मात्र मान्य हुनेछ अन्यथा विषम परिस्थिती र प्रतिकूल मौसम भएमा लाभ लागत मूल्य फरक हुनसक्नेछ ।

कृषि उपजहरूको बजारीकरणका लागि यसमा केही मापदण्डहरू तय गरिएको छ । कृषक वा बजारकर्ताले यस मापदण्डलाई विचार गरि बजारिकरण गरेको खण्डमा उपभोक्ताहरूले गुणस्तरीय उत्पादनको उपभोग गर्न पाउनेछन् र बजार माग बढ्न गई उत्पादकको बजार सुनिश्चितता हुन्छ । यसै गरी हाल बढी प्रचलनमा आएका केही कृषिउत्पादन सामाग्रीहरूको समेत मापदण्ड निर्धारण गरिएको छ । यसमा राखिएको मापदण्ड अनुरूपका सामाग्रीहरू प्रयोग गरेको खण्डमा दीर्घकालीन रूपमा उत्पादन वृद्धिमा सहयोग मिल्नेछ ।

सन्दर्भ सामाग्रीहरू

Agribusiness Promotion and Marketing Development Directorate (2070/71). Cost of production and marketing margin of cereal, cash, vegetables and spices crops in Nepal, Kathmandu.

FAO (2016). Handbook on agricultural cost of production statistics, Food and Agriculture Organization, Rome, Italy.

Khanal Saugat, Shrestha J., Lamichhane J. (2020). Economics of production and marketing of cucumber in Nawalpur district of Nepal. *Azarian Journal of Agriculture, Vol (7) Issues 3. DOI: 10.29252/azarinj.034*

Ministry of agriculture and livestock development (2076/77). Statistical information on Nepalese agriculture, Kathmandu.

VCDP, (2019). Gorss kargin analysis of vegetables and fruits. MoALD/IUNDP, Kathmandu.

कृषि सूचना तथा प्रशिक्षण केन्द्र, (२०७९)। कृषि तथा पशुपन्छी डायरी, हरिहरभवन, ललितपुर।

कृषि व्यवसाय प्रवर्द्धन कार्यक्रम (२०७५)। कृषि उपजहरूको व्यवसाय योजना सँगालो, कृषि व्यवसाय प्रवर्द्धन तथा बजार विकास निर्देशनालय, काठमाडौं।

कृषि व्यवसाय प्रवर्द्धन कार्यक्रम (२०७५)। कृषि उपजहरूको व्यवसाय योजना सँगालो, कृषि व्यवसाय प्रवर्द्धन तथा बजार विकास निर्देशनालय, ललितपुर।

पोखरा महानगरपालिका (२०७७।७८)। कृषि तथा पशुपन्छी तथ्यांक, कृषि तथा पशु बिकास महाशाखा, पोखरा महानगरपालिक, कास्की।

अनुसूची १

कृषि तथा पशु विकास महाशाखा, पोखरा महानगरपालिकाको न्यूनतम समर्थन मूल्य निर्धारण कार्यक्रमको घरधुरी सर्वेक्षण प्रश्नावली, २०७८

कृषि तथा पशु विकास महाशाखा, पोखरा महानगरपालिका मार्फत यो सर्वेक्षण गर्न लागिएको छ । यस क्षेत्रमा कृषि उत्पादन र बजार व्यवस्थापन कस्तो अवस्थामा भइरहेको छ र भविष्यमा कस्ता किसिमका कार्यक्रम उपयुक्त हुन्छ भनेर योजना बनाउन सहज होस् भन्ने यो सूचना संकलन गर्नुको मुख्य उद्देश्य रहेको छ।

तपाईंले दिएका जानकारीहरू अति गोप्य राखिनेछ र तपाईंको स्वीकृती बिना अरु कसैलाई प्रयोग गर्न दिइने छैन । यी सूचनाहरू नितान्त अनुसन्धान तथा योजना तर्जुमा उद्देश्यको लागि प्रयोग गरिनेछ। छलफलमा व्यवसायिक कृषि उत्पादन र बिक्री वितरणबारे सूचनाहरू सोधिने छ। तपाईंले यो सर्वेक्षणमा सहभागी भएर कुनै जोखिम वा सरकारबाट पाउने सेवा सुविधाबाट बञ्चित हुनुहुने छैन। यदि, तपाईंका थप जिज्ञासा छन् भने कृषि महाशाखा, पोखरा महानगरपालिकामा सम्पर्क गर्न सक्नुहुनेछ। तपाईं सहमत हुनुहुन्छ भने, यो सर्वेक्षण प्रकृत्यालाई अगाडी बढाउने अनुमति चाहान्छौं।

सहमत (छु/छैन)

१. घरधुरी नं.:

२. कृषकको नाम:

३. फोन नं.:

४. ठेगाना:

५. गत वर्ष तपाइले बिक्री गर्ने उद्देश्यले खेती गर्नुभएको बालीहरूको निम्न विवरण दिनुहोस्:

क्र.सं.	बालीको नाम	जात	लगाएको क्षेत्रफल	जम्मा उत्पादन	बिक्री गरेको परिमाण	बिक्री मूल्य
१						
२						
३						
४						
५						
६						
७						
८						
९						
१०						

कृषक धरधुरी नं.:

६. बेर्ना उत्पादन गरी खेती गरीने बालीको लागि उत्पादन सामाग्रीहरूको विवरण दिनुहोस् ।

७. बालीको नाम:.....

क्र.सं.	विवरण	इकाई	मात्रा	दर	जम्मा
१	नर्सरी ब्यवस्थापन				
१.१	पोलीपट				
१.२	कोकोपिट				
१.३	छापोका सामाग्रीहरू				
१.४	प्लाष्टिक मल्लिड.....				
१.५	हजारीहरू				
१.६	अन्य				
२	प्रांगरिक मल				
२.१	गोठेमल (डोको)				
२.२	हरियो मल				
२.३	अन्य				
३	रसायनिक मल				
३.१	युरिया				
३.२	डि.ए.पि.				
३.३	पोटास				
३.४	शुष्म पोषक तत्व				
३.५	अन्य (खुलाउनुहोस्)				
४	रसायनिक बिषादी				
४.१	रोग किरा नासक बिषादी				
४.२	भारनाषक बिषादी				
४.३	सुलसुलेनासक				
४.४	अन्य (खुलाउनुहोस्)				
५.१	जैविक बिषादी				
५.२	रोग किरा नासक बिषादी				
५.३	भारनाषक बिषादी				
५.४	सुलसुलेनासक				

५.५	पासोहरू (फेरोमेन ट्रयाप, पहेलो स्टिकर, बत्ती पासो आदि)				
५.६	अन्य (खुलाउनुहोस्)				
६	सिचाइको श्रोत				
६.१	नहर				
६.२	स्प्रिंकल				
६.३	थोपा सिचाइ				
६.४	बोरीड				
६.५	अन्य				

कृषक धरधुरी नं.:

बालीको नाम:

८. बेर्ना सारेपछि वा सिधै बीउ रोपेपछि लाग्ने उत्पादन सामाग्रीहरूको विवरण दिनुहोस्

क्र.सं.	विवरण	इकाई	मात्रा	दर	जम्मा
१	बीउ तथा बेर्ना				
१.१	थाक्रा				
१.२	अन्य				
२	प्रांगरिक मल				
२.१	गोठेमल (डोको)				
२.२	हरियो मल				
२.३	अन्य				
३	रसायनिक मल				
३.१	युरीया				
३.२	डि.ए.पि.				
३.३	पोटास				
३.४	शुष्म पोषक तत्व				
३.५	अन्य (खुलाउनुहोस्)				
४	रसायनिक बिषादी				
४.१	रोग किरा नासक विषादी				
४.२	भारनासक विषादी				
४.३	सुलसुलेनासक				

४.४	अन्य (खुलाउनुहोस्)				
५.१	जैविक विषादी				
५.२	रोग किरा नासक विषादी				
५.३	भारनासक विषादी				
५.४	सुलसुलेनासक				
५.५	पासोहरू (फेरोमेन ट्रयाप, पहेलो स्टिकर, बत्ती पासो आदि)				
५.६	इन्सेक्ट नेट				
५.७	अन्य (खुलाउनुहोस्)				
६	सिचाइको श्रोत				
६.१	नहर				
६.२	स्प्रिंकल				
६.३	थोपा सिंचाइ				
६.४	बोरीड/मोटर				
६.५	प्लाष्टिक पोखरी				
६.६	अन्य				
७					

कृषक धरधुरी नं.:

बालीको नाम:

९. बाली उत्पादन गर्दा लागेको मानव तथा पशु श्रोतको निम्न विवरण दिनुहोस्।

क्र.सं.	क्रियाकलाप	इकाई समय	ज्यामी संख्या			दर	जम्मा
			जम्मा	घरको	खेतला		
१	ब्याडको तयारी						
२	जग्गा तयारी (खनजोत)						
२.१	गोरू						
	पहिलो जोताइ						
	दोश्रो जोताइ						
	अन्य....						
२.२	ट्रयाक्टर वा मिनी टिलर						
२.३	छेउकुना खन्न						
२.४	अन्य.....						

३	मल छर्न						
४	बेर्ना तथा बीउ रोप्न						
५	गोडमेल गर्न (पटक)						
६	सिंचाइ गर्न (पटक)						
७	बाली संरक्षण (पटक)						
८	बाली काट्ने तथा चुट्ने						
९	बाली थन्क्याउने						
१०	अन्य (खुलाउनुहोस्)						

१०. खेती गर्दा किनेका निम्न स्थिर पूँजीको विवरण दिनुहोस्।

क्र.सं.	विवरण	संख्या	दर	जम्मा	कैफियत
१	कोदालो				
२	कुटो				
३	आसी				
४	हलो				
५	गोरू				
६	स्प्रेयर				
७	प्लाष्टिक घर				
८	असिना छेक्ने जाली वा ग्रिन नेट				
९	अन्य (खुलाउनुहोस्)				

११. सह-उत्पादनको (crop by-product) परिमाण र यसको बजार मूल्य:

१२. बजारको दुरी:

१३. बजारको प्रणाली:

१४. बजार मूल्य (फार्मगेट मूल्य):

१५. वित्तीय श्रोत:

१६. ब्याजदर:

१७. जमिन आफ्नो भए पनि भाडाको हिसाबले राख्ने:

१८. बाली बिमा:

१९. कर:

२०. फर्म दर्ता: नविकरण: प्यान विवरण:

समाप्त ।

अनुसूची २

अन्तर्वाता गरिएको किसानहरूको नामावली

क्र.सं.	साइट	नाम	ठेगाना	सम्पर्क नं.
१	बिरौटा	बिक्रम भण्डारी	पोखरा १७	९८५६०६३५४६
२	बिरौटा	हिमाल पौडेल	पोखरा २१	
३	बिरौटा	खेमराज बराल	पोखरा २२	९८४०४९४४१५
४	बिरौटा	कृष्ण कुमारी मल्ल	पोखरा ३३	९८४६२१९८४९
५	बिरौटा	प्रताप सुवेदी	पोखरा २२	९८४६०७७७७५
६	बिरौटा	रामजी पौडेल	पोखरा ३३	९८४६१०२६४५
७	बिरौटा	श्रीराम आचार्य	पोखरा २२	९८४६५७११४२
८	बिरौटा	श्याम अधिकारी	पोखरा २२	९८४६७६७२२१
९	बिरौटा	उमाकान्त बराल	पोखरा २२	९८४६३८५३६८
१०	बिरौटा	उमानाथ सुवेदी	पोखरा २१	९८४६२५७४०३
११	बिरौटा	युवराज बराल	पोखरा २२	९८५६०२९६५४
१२	ढलेपिपल	बद्रीनाथ भण्डारी	पोखरा २६	९८४६०५१९७१
१३	ढलेपिपल	भक्त बहादुर भुजेल	पोखरा २७	९८४६२२२९९३
१४	ढलेपिपल	विन्दु दाहाल	पोखरा २६	९८४०८९४४५३
१५	ढलेपिपल	चोबिन्द्र कुँवर	पोखरा २७	९८४०६८९७७५
१६	ढलेपिपल	दिल बहादुर बुढाथोकी	पोखरा २६	९८४८४२११०६
१७	ढलेपिपल	गणेशराज लामिछाने	पोखरा २६	९८६५०९५५०४
१८	ढलेपिपल	हरि कृष्ण घिमिरे	पोखरा २६	९८४६४२२९९६
१९	ढलेपिपल	लक्ष्मी पौडेल	पोखरा २६	९८४६६२४४०१
२०	ढलेपिपल	लिल बहादुर छन्त्याल	पोखरा २७	९८२५१९०२२७
२१	ढलेपिपल	मिना पौडेल	पोखरा २६	९८४६६३५५२८
२२	ढलेपिपल	मितुदेवी ढुंगाना	पोखरा २६	९८०५८००२२८
२३	ढलेपिपल	श्री प्रसाद प्रधान	पोखरा २६	९८४०८९४२९९
२४	ढलेपिपल	टेकमान गुरुङ	पोखरा २६	९८५६०२२४६०
२५	हेम्जा	बलराम पौडेल	पोखरा २५	९८४६१००२६१
२६	हेम्जा	धर्मराज थापा	पोखरा १३	९८४६०४९८४४
२७	हेम्जा	दुर्गा बस्नेत	पोखरा १५	०६१-४४०५४६
२८	हेम्जा	दुर्गा गुरुङ	पोखरा १६	९८४६११०७९१
२९	हेम्जा	रामचन्द्र सुवेदी	पोखरा १९	९८४६०३२६५१
३०	हेम्जा	सालिकराम अधिकारी	पोखरा १९	९८४६५३१०८१
३१	हेम्जा	सम्भना थापा	पोखरा २५	९८४६८३२७३६
३२	हेम्जा	शारदा कुँवर	पोखरा २५	
३३	हेम्जा	सिलशोभा नेपाली	पोखरा २५	९८२७२६३६०५

३४	हेम्जा	सितादेवी पौडेल	पोखरा २०	९८४१०२८६०४
३५	मालेपाटन	बलराम गिरी	पोखरा २४	९८०४१३५३८२
३६	मालेपाटन	बसन्तराज बराल	पोखरा १३	९८४६११३६०
३७	मालेपाटन	विश्वराज सापकोटा	पोखरा १३	९८४६२८४३०९
३८	मालेपाटन	चन्द्र बहादुर राना	पोखरा ५	९८४६७८४४२८
३९	मालेपाटन	धन्य बहादुर के.सी.	पोखरा १३	९८४७०३१६८०
४०	मालेपाटन	लोक बहादुर राना	पोखरा १५	९८५७०६०३९५
४१	मालेपाटन	पिन शोभा गुरुङ	पोखरा १३	९८२३४०८०५९
४२	मालेपाटन	सुर्यराज तिमिल्सिना	पोखरा १३	९८२६१९१७९३
४३	मालेपाटन	टेकनाथ बराल	पोखरा १३	
४४	पामे	अमित पराजुली	पोखरा २३	९८४६५२८४६९
४५	पामे	बलराम गिरी	पोखरा २४	९८०४१३५३८२
४६	पामे	भुवानी प्रसाद अधिकारी	पोखरा २३	९८४६०५७९०९
४७	पामे	विष्णु माया तिमिल्सिना	पोखरा २४	९८०५१९४४०५
४८	पामे	चन्द्र बहादुर थापा	पोखरा २४	९८०५८७५३८६
४९	पामे	दिपकराज पराजुली	पोखरा २४	९८०५८४८९९९
५०	पामे	गंगा तिमिल्सिना	पोखरा १८	९८०६६५६७४१
५१	पामे	जिवनाथ लामिछाने	पोखरा २३	९८५६०४४७९९
५२	पामे	केशव प्रसाद सुवेदी	पोखरा २३	९८४६०५७७०९
५३	पामे	मोतिलाल पराजुली	पोखरा २३	९८०६७५२४७
५४	पामे	प्रेम प्रसाद अधिकारी	पोखरा २४	
५५	पामे	राम कुमारी सुवेदी	पोखरा २४	
५६	शिशुवा	विष्णु भण्डारी	पोखरा ३०	९८१४१२१२४६
५७	शिशुवा	बुद्धिमाया पण्डित	पोखरा ३२	९८४६८०४३४९
५८	शिशुवा	गुरु प्रसाद भण्डारी		९८४६२१३९२३
५९	शिशुवा	कोपिला देवी अधिकारी	पोखरा ३२	९८४६०४४४४१
६०	शिशुवा	लक्ष्मी ओझा	पोखरा ३०	९८४६०५०३३०
६१	शिशुवा	पर्शुराम पण्डित	पोखरा ३२	९८४६६०४६४१
६२	शिशुवा	प्रकाश बजगाइ	पोखरा ३०	९८२६१६१४८८
६३	शिशुवा	रविन्द्र सापकोटा	पोखरा ३१	९८४६३३७८२४
६४	शिशुवा	राधा ढकाल	पोखरा २९	९७४६४२०५३६
६५	शिशुवा	राजेश नेपाली	पोखरा ३०	९८४६९०६५१३
६६	शिशुवा	सञ्जिव पौडेल	पोखरा २९	९८५६०८४४२७
६७	शिशुवा	शोभा पौडेल	पोखरा २९	९८५६०८४४२७
६८	शिशुवा	सोम कुमारी वि.क.	पोखरा ३०	९८५६०७७६१२

अनुसूची ३

सामुहिक अन्तरक्रियामा सहभागिहरूको नामावली

क्र.सं.	नाम	कार्यालय/संघ/संस्था, पद	सम्पर्क नं.
१.	हेम प्रसाद आचार्य	पो.म.न.पा., नि.प्र.प्र.अ.	
२.	मनहर कडरिया	पो.म.न.पा., कृषि महाशाखा प्रमुख	९८५६०५३३२०
३.	बेनी बहादुर बस्नेत	ली-बर्ड, सचिव	९८५९९२९५५९
४.	फलकलाल श्रेष्ठ	श्री कम्प्लेक्स	९८५६०२९८४८
५.	बीना पराजुली	कृषि ज्ञान केन्द्र, कास्की	९८४६३९९२९३
६.	चित्रनाथ पौडेल	रा.कृ.स.म. नेपाल	९८४६०४४०९३
७.	ओम प्रकाश बराल	बराल कृषि फार्म	९८४६५२५५६६
८.	कुलप्रसाद सुवेदी	पोखरा कृ.ना. भण्डार	९८५६०३४६९४
९.	सन्तोष जोशी	ड्रिमवर्क सोलुसन, निर्देशक	९८५५०५७७९४
१०.	विकास भट्टराई	नेपाल एग्रो प्रा.लि.	९८५६०५६२०५
११.	पृथ्वी कल्याण पराजुली	पोषिलो फुडस प्रा.लि.	९८५६०४८६७०
१२.	गोविन्द प्रसाद देवकोटा	सिद्धार्थ इन्स्योरेन्स	९८५६०३९२२०
१३.	भूमि राज भण्डारी	मुक्तिनाथ कृषि	९८६५०३६९९४
१४.	नवराज पौडेल	सिद्धार्थ इन्स्योरेन्स	९८५६०८२९३८
१५.	चन्द्रकान्त तिवारी	श्रीकोट देउराली सहकारी	९८४९९९३४६८
१६.	सुमन भट्टराई	युथ फर कन्जरभेसन	९८६७९९६३९५
१७.	ओशन थापा मगर	युथ फर कन्जरभेसन	९८०६६७७९९२
१८.	राम भरोसा यादव	युथ फर कन्जरभेसन	९८२७७३९७९९
१९.	सिर्जना अधिकारी	युथ फर कन्जरभेसन	९८६७४०३२०४
२०.	अमृत ज्ञवाली	युथ फर कन्जरभेसन	९८६९९२९९५३
२१.	परशुराम वि.क.	एलसिपिएल	९८५६०३४८७८
२२.	निशा कंडेल	पिएमएमपि, कास्की	९८५६००७९०९
२३.	मेघा सुवेदी	पिएमएमपि, कास्की	९८४६५७०९८८
२४.	सरस्वती थापा	पो.म.न.पा. ८	९८४६७२८४४४
२५.	बालकृष्ण थापा मगर	IDE Nepal	९८५९९७२४६५
२६.	नवराज अधिकारी	पशु सेवा शाखा	९८५६०२५८४०
२७.	प्रतिभा कँडेल	Heald Food Concern	९८४९९६०५९०
२८.	उषा पौडेल	द बजार	९८४९५०२४०२
२९.	बद्विराज पौडेल	पोखरा १९	९८५६०२९०८९
३०.	अनिल कार्की	वरिष्ठ प्रशासकिय अधिकृत	९८४९७२३८५८
३१.	दिपक थापा	भावना कृषि सहकारी	९८५६०६८०९४
३२.	सुस्मिता कार्की	सुदृढ परियोजना	९८४०४५९८२९
३३.	गीता लामिछाने	आमा एग्रो प्रोडक्ट	९८५६०३९०२५

३४.	सुवास अधिकारी	पोखरा १६	९८४६०२७२७०
३५.	सुवास भण्डारी	पोखरा १७	९८४६५६३१७८
३६.	शंकर आचार्य	पोखरा १७	९८५६०७३७५२
३७.	होमनाथ गैरे	पोखरा न.पा.	९८५१०५९८१९
३८.	उमा पुन	पो.म.न.पा. कृषि	९८६४४३१८८४
३९.	पुनम देवी कुँवर	पो.म.न.पा. कृषि	९८४६१००११७
४०.	रामचन्द्र पौडेल	पो.म.न.पा. कृषि केन्द्र	९८४७७५५८१८
४१.	शिवसिंह धामी	पो.म.न.पा. कृषि केन्द्र	९८६०१७०९६०
४२.	जीवन सुवेदी	पो.म.न.पा. कृषि केन्द्र	९८६७६४०६७६
४३.	किरण बमनु	डिजिटल सोलुसन	९८५५०२४१५८
४४.	बिजय बराल	अर्मन बजार	९८५६०५१६१७
४५.	दामोदर अधिकारी	पो.म.न.पा.	९८६७७२५६७८
४६.	सुरोज चिलुवाल	पो.म.न.पा.	९८४६१०९३३२
४७.	छविलाल शर्मा	पो.म.न.पा.	९८५६०२७४८०
४८.	विमला शर्मा	पो.म.न.पा.	९८४६१६२२१२
४९.	सीता पाण्डे	मुना कृषि लि.	९८५११६१७०५
५०.	यज्ञ बहादुर गायक	कृषि शाखा	९८४६०३२९६५

थप जानकारीका लागि



कृषि तथा पशु विकास महाशाखा
पोखरा महानगरपालिका, कास्की, गण्डकी प्रदेश ।